

RAPPORT DE MISSION D'OBSERVATEUR

Océan	Indien
Nom Observateur	Bourasseau
Nom Thonier	BERNICA
Date début / fin de la marée	2015_03_10/2015_04_25



OI_150310-150505_Bourasseau_SAPMER_BERNICA

Partie 1



Sommaire

Information générale	1
Caractéristiques succinctes du thonier	1
Bilan global de la marée	1
Cartographie des zones prospectées	1
Stratégie de pêche	3
Calendrier des captures	3
Nombre de calées selon le type d'association	4
Utilisation des DCP	4
Autres observations remarquables	6
Captures et rejets de thons selon le type d'association	6
Captures de thon	6
Rejets de thon	7
Fréquences des tailles (thons)	9
Captures accessoires	11
Liste des espèces	11
Résultats par groupe d'espèces	13
ANNEXE 1	15
Caractéristiques du navire	15
Équipements disponible à la passerelle	15
Équipement de repérage et de suivi des bouées	16
Équipement informatique	16
Autres équipements	16
Remarques complémentaires	17
ANNEXE 2	19
ANNEXE 3	22

Information générale

Le présent rapport est une synthèse du travail réalisé lors d'un embarquement sur le Bernica dans l'océan Indien du 10 mars 2015 au 25 avril 2015, sous le commandement de Eric Bigou.

Le travail effectué s'inscrit dans le cadre du « Programme national pluriannuel de collecte de données de base » mis en œuvre par la Direction des Pêches Maritimes et de l'Aquaculture et dont le volet Pêche thonière tropicale est réalisé sous la responsabilité scientifique de l'IRD et sous la responsabilité technique de la société « Oceanic Développement » basée à Concarneau.

La collecte d'information a été faite à l'aide des cinq types de formulaires fournis :

- Formulaire A, paramètres de route et environnement : informations sur la position du bateau fournies par l'ordinateur de navigation ou divers autres appareils, autres informations demandées fournies par le capteur de température, l'anémomètre, le loch, etc.... Les données sur l'activité autour du bateau (bateaux alentours et métiers pratiqués) sont fournies par l'observation aux jumelles et les radars.
- Formulaire B, caractéristiques de la pêche : les informations sur l'estimation du banc, son épaisseur et sa profondeur ont été données par le capitaine et son second, surtout à partir de la lecture du sonar latéral qui a été utilisé de manière constante, et parfois du sondeur lorsque le poisson se trouve sous le bateau. Le sonar latéral a ici une importance considérable et est toujours utilisé en cas d'observation d'un système. Les données sur les captures ont surtout été obtenues auprès du chef mécanicien. Les données sur les quantités rejetées ont été communiquées par le capitaine ou le chef mécanicien, parfois auprès du bosco en cas de chavirage de la poche.
- Formulaires C1 et C2, échantillonnages de taille pour les thonidés et les espèces associées.
- Formulaire D, caractéristiques des objets flottants rencontrés.
- Formulaires E1 et E2, effort d'observation des mammifères marins.

Caractéristiques succinctes du thonier

Au sein d'une flotte actuellement de huit thoniers pêchant dans l'océan Indien et appartenant à l'armement SAPMER, le BERNICA est un navire d'une longueur de 90 mètres pour une largeur de 14,5 mètres. La capacité de ses cuves est de 1970 m³ et il peut ainsi congeler environ 1000 tonnes de poissons.

Construit en 2009 au chantier de SEAS, l'équipage de ce navire est composé de 33 hommes de 5 nationalités différentes (française, malgache, ghanéenne, ivoirienne, indonésienne).

Les caractéristiques détaillées et appareils de pêches sont présentés en *annexe1*.

Bilan global de la marée

Cartographie des zones prospectées

La prospection a eu lieu sur une zone plutôt large dont les positions géographiques extrêmes atteintes sont :

Nord : 04°38' S et 55°27' E
Est : 8°19' S et 57°51' E
Ouest : 19°44' S et 42°54' E
Sud : 20°07' S et 57°25' E

Deux zones de pêches remarquables sont à noter :

- Du 10 au 22 mars dans le sud de la ZEE des Seychelles et le Nord de la ZEE de Maurice,
- Du 23 mars au 22 avril dans la zone située entre les Comores et Madagascar.

Le calendrier des opérations est détaillé en *annexe 2*.



Figure 1. Itinéraire de prospection du BERNICA, marée du 10 mars au 26 avril 2015 (en violet).

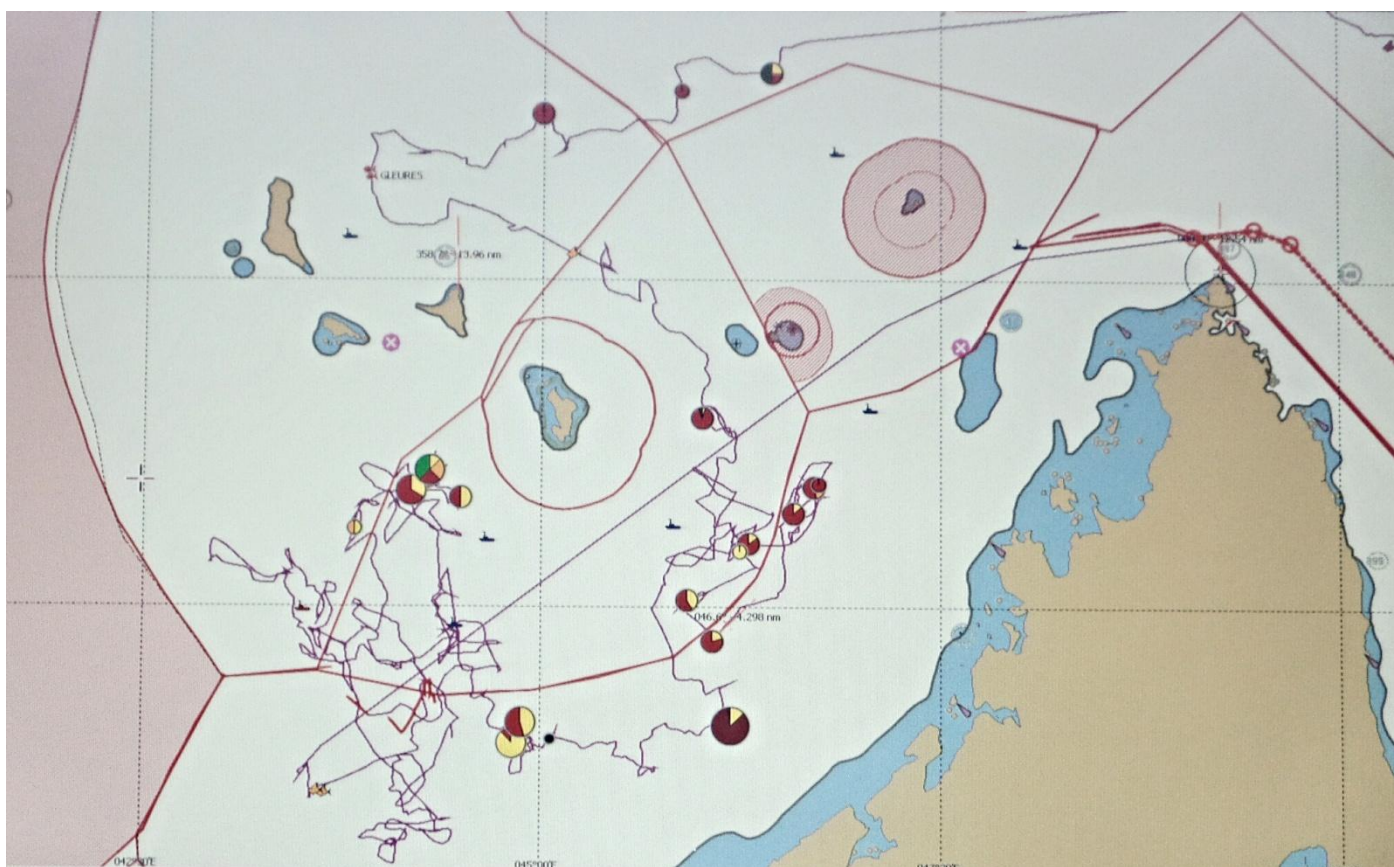


Figure 2. Détail de l'itinéraire de prospection du BERNICA, dans la partie Nord du canal du Mozambique (en violet).

Stratégie de pêche

La distance totale parcourue est de 6639 milles pour une marée de 49 jours dont 5530 milles parcourus pour 45 jours en pêche effective. Cette distance parcourue est relativement faible par rapport aux habitudes du capitaine et à l'autonomie en gasoil du bateau (environ 10 000 milles d'autonomie) en raison d'une grande majorité de nuits en dérive sur zone. Cela représente 94 milles par jour. La distance moyenne parcourue par jour de pêche effectif est de 123 milles. Sur toute la marée, le navire a fait route toute la nuit ou la majeure partie de la nuit à 8 reprises et a par conséquent été stoppé toute la nuit ou la majeure partie de la nuit 41 fois.

La première partie de marée effectuée entre les Seychelles et Maurice s'est faite sur bancs libres. Face à un important afflux de thoniers sur la zone, le capitaine a pris la décision de quitter ce secteur pour prospecter dans le nord du canal du Mozambique. Entre les Comores et Madagascar, la pêche s'est faite principalement sur épaves naturelles. Celles-ci ont généralement été dans un premier temps repérées et balisées, puis le navire est revenu dessus au cours des jours et semaines suivantes. Le bateau était stoppé la nuit puis faisait route avant le lever du jour vers une épave balisée avec souvent une ou deux calées le matin et de la prospection et du marquage d'épave l'après-midi. Une grande partie des balises posées a été détournée par d'autres thoniers ou baliseurs et le capitaine a choisi de récupérer une partie de celles qui étaient encore actives avant de quitter le canal. Enfin, quelques balises ont été posées sur des épaves naturelles en faveur d'un autre navire du même armement qui prévoit de revenir sur la zone.

Le capitaine a privilégié la recherche et la pêche de gros (albacores et gros listaos).

Pour la marée, le bateau disposait d'un filet de location différent de son filet habituel et qui met plus de temps à plomber. D'après le capitaine, ce genre de filet ne lui permettait pas de pêcher les espèces de thons plus profondes telles que le patudo, il a donc parfois renoncé à tenter de pêcher sur des bancs de cette espèce.

Les résultats obtenus se sont montrés satisfaisants pour l'équipage avec des thons de grosse taille et le bateau rempli au cours de la marée.

Calendrier des captures

Au regard de la figure 3, les meilleurs tonnages de la marée ont été réalisés :

- le 9 avril : 74 tonnes en 2 calées sur DCP,
- le 3 avril : 55 tonnes en 1 calée sur une épave naturelle,
- le 19 mars : 57 tonnes en 2 calées sur banc libre.

On distingue la zone 1 sur banc libre au Sud des Seychelles et la zone 2 principalement sur épaves dans le nord du canal du Mozambique.

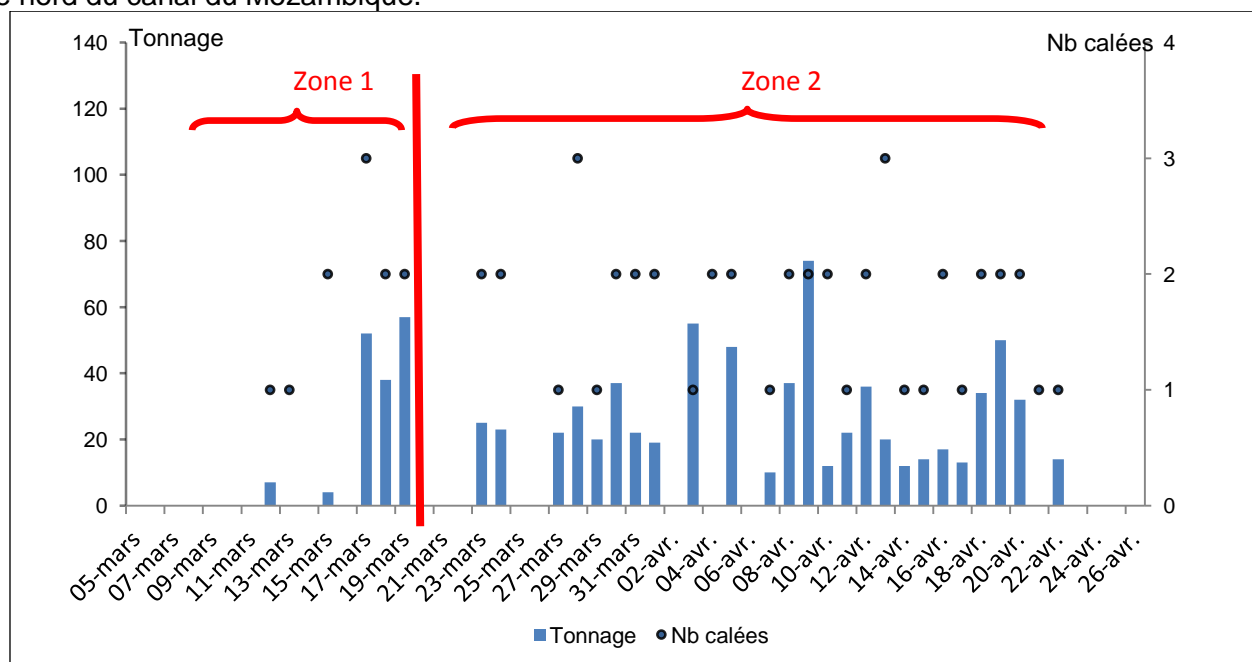


Figure 3. Calendrier des captures au cours de la marée du BERNICA.

Nombre de calées selon le type d'association

Le tableau 1 présente la répartition des calées pendant la marée en fonction du type d'association et en distinguant les coups positifs des coups nuls ainsi que les coups de senne donnés sur banc libre de ceux donnés sur épave.

Tableau 1. Répartition des calées au cours de la marée.

Période	Sous banc libre	Avec baleine(s)	Avec requin baleine	Sous épaves	Total
Coups positifs	10	1	0	39	50
Coups nuls	5	0	0	2	7
Total	15	1	0	41	57

57 calées ont été réalisées au cours de cette marée.

Ce total a été réalisé sur 3 types d'associations (banc libre, DCP, baleine...) avec une majorité de coups de senne sur les épaves qui représentent 72 % de la totalité.

A plusieurs reprises des calées ont été effectuées sur un même banc :

- le 17 mars, deux calées successives ont été effectuées sur le même banc libre,
- le 29 et 30 mars, 3 calées sur une même épave,
- le 4 avril, deux calées sur un même banc libre qui s'échappe,
- le 13 avril, deux calées sur une même épave.

Les tonnages pêchés par calée varient de 2 à 55 tonnes pour les calées sur épaves, avec une moyenne de 16,1 tonnes par calée, et de 7 à 38 tonnes pour les calées sur banc libre, avec une moyenne de 12,2 tonnes par calée.

Si on ne considère que les coups positifs (50 au total), qui ont permis la capture d'espèces commerciales de thons, il y en a eu moins sur bancs libres que sur épaves. Les coups nuls sont au nombre de 7, et concernent majoritairement les calées sur bancs libres. La figure 4 montre la répartition des coups nuls et positifs en fonction du type d'association.

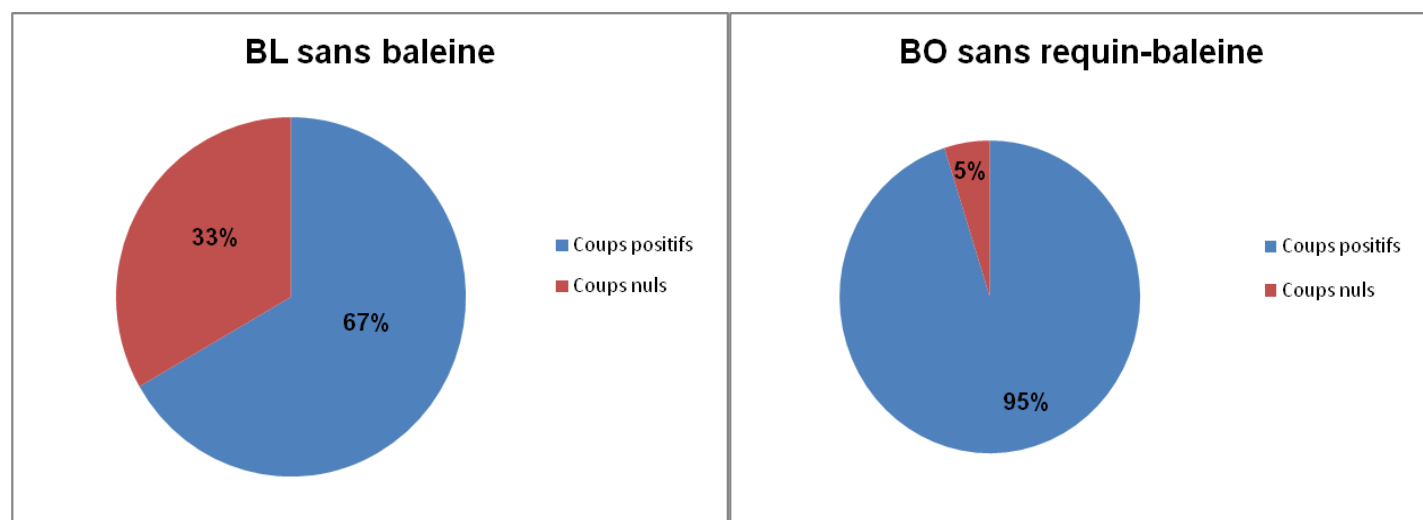


Figure 4. Répartition des coups nuls et positifs en fonction du type de pêche.

Utilisation des DCP

Le tableau 2 dresse le bilan du nombre d'objets flottants visités en fonction de leur catégorie en précisant s'ils ont simplement été visités ou s'ils ont fait l'objet d'une calée.

Les Dispositifs de Concentration de Poissons sont principalement représentés par les arbres ou branches renforcés ou non par un radeau avec un recensement de 99 sur 164 objets au total (Tabl. 2). Sur ces 164 objets flottants, 38 ont été jugés intéressants pour la réalisation d'une calée.

La plupart des épaves naturelles rencontrées n'étaient pas balisées, cependant 31 changements de balise ont été effectués sur épaves naturelles ou radeaux. Ces balises appartenaient principalement à des navires d'autres armements, français ou espagnols.

Tableau 2. Nombre de DCP visités (avec et sans pêche) et mis à l'eau

Type de DCP	Nb visités	Nb pêchés	Nb mis à l'eau	Nb visités puis renforcés avec un radeau	Nb pêchés puis renforcés avec un radeau	Récupéré sans pêche
1 - Tas de paille	5	0	0	4	1	0
3 - Arbre (ou branche)	48	16	0	30	1	4
6 - Radeau balisé en dérive (bambou et filet)	13	08	1	0	0	4
10 - Caisse ou grosse planche	0	0	0	1	0	0
11 - Cordage, câble	0	1	0	1	3	0
14 - Un des antérieurs (du 10 à 13) balisé	0	1	0	0	0	0
15 - Radeau en dérive (bambou et filet) sans balise	3	1	0	0	0	0
16 - Radeau ou bouée en dérive	3	4	0	0	0	0
18 - Objet artificiel (sans précisions sur la balise)	2	0	0	0	0	0
21 - Radeau (avec structure métallique ou PVC) balisé	6	2	0	0	0	1
Total	80	33	1	36	5	9

Aucune tortue maillée n'a été découverte au cours de la marée.

Sur 45 jours de pêche, 39 jours ont comporté des découvertes d'épaves. Le tableau numéro 3 présente le nombre de découverte d'épaves par jour.

Tableau 3. Nombre de jours avec X découvertes d'épave

Nombre d'épaves découvertes (X)	0	1	2	3	4	5	6	7	8	9
Nombre de jours	6	7	3	6	3	10	3	4	1	2

Selon la figure 4, la réalisation d'une calée sur un DCP a principalement lieu au niveau des arbres (ou branche), avec 48 % sur lesquels il y a eu une opération de pêche.

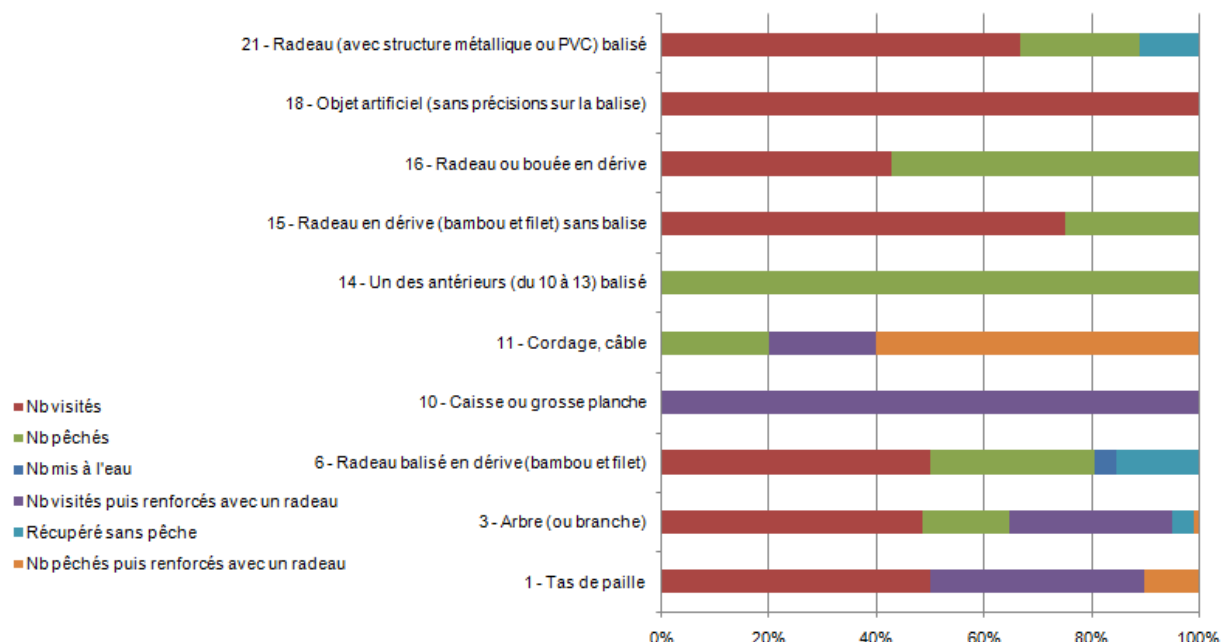


Figure 5. Pourcentage des DCP visités, pêchés et mis à l'eau.

Autres observations remarquables

Le tableau 4 présente la durée moyenne des calées sur banc libre et DCP :

Tableau 4. Durée moyenne des calées

Type de banc	Libre	DCP	Coups nuls (sur épave ou DCP)
Durée moyenne de la calée	2h23	2h14	1h57

La durée moyenne des calées sur banc libre est un peu plus longue que sur DCP mais celles-ci ont eu lieu en début de marée lorsque l'équipage était moins rôdé à la manœuvre.

Conditions météorologiques :

La température moyenne de l'eau mesurée pendant les calées est de 29,68° avec des valeurs allant de 28,2° au minimum à 30,0° au maximum. 53 % des calées ont été effectuées dans une eau comprise entre 29,5° et 29,7°.

Les conditions de vent ont oscillé entre 1 et 5 beaufort lors des calées avec 65% des calées effectuées par 2 Beaufort ou moins.

Captures et rejets de thons selon le type d'association

Captures de thon

Sur cette marée, le BERNICA a capturé 856 tonnes de thons (Tabl. 3 et Fig. 4), avec une proportion très importante de thon albacore (*Thunnus albacares*) et Listao (*Katsuwonus pelamis*) qui représentent respectivement 51 % et 44 % de la capture totale.

Les calées sur épave représentent la majorité du tonnage mis en cuve, avec 661 tonnes de thons pêchés soit 77 % de la capture totale. Sur ce type d'association, les espèces présentes en majorité sont le listao et le thon albacore, avec 325 et 306 tonnes, soient respectivement 49 % et 46 %.

Les calées sur banc libre sont principalement représentées par des captures de thon albacore (*Thunnus albacares*) avec 132 tonnes pêchées soit 81 % de la capture sur ce type d'association.

Tableau 5. Répartition des captures de thons (en tonnes) par espèce et par association

Captures	YFT	SKJ	BET	ALB	FRI	Total
Bancs libres	132	21	8	2	0	163
Mysticètes (rorquals)	2	30	0	0	0	32
Requins baleines	0	0	0	0	0	0
Épaves	306	325	29	1	0	661
Total	440	376	37	3	0	856

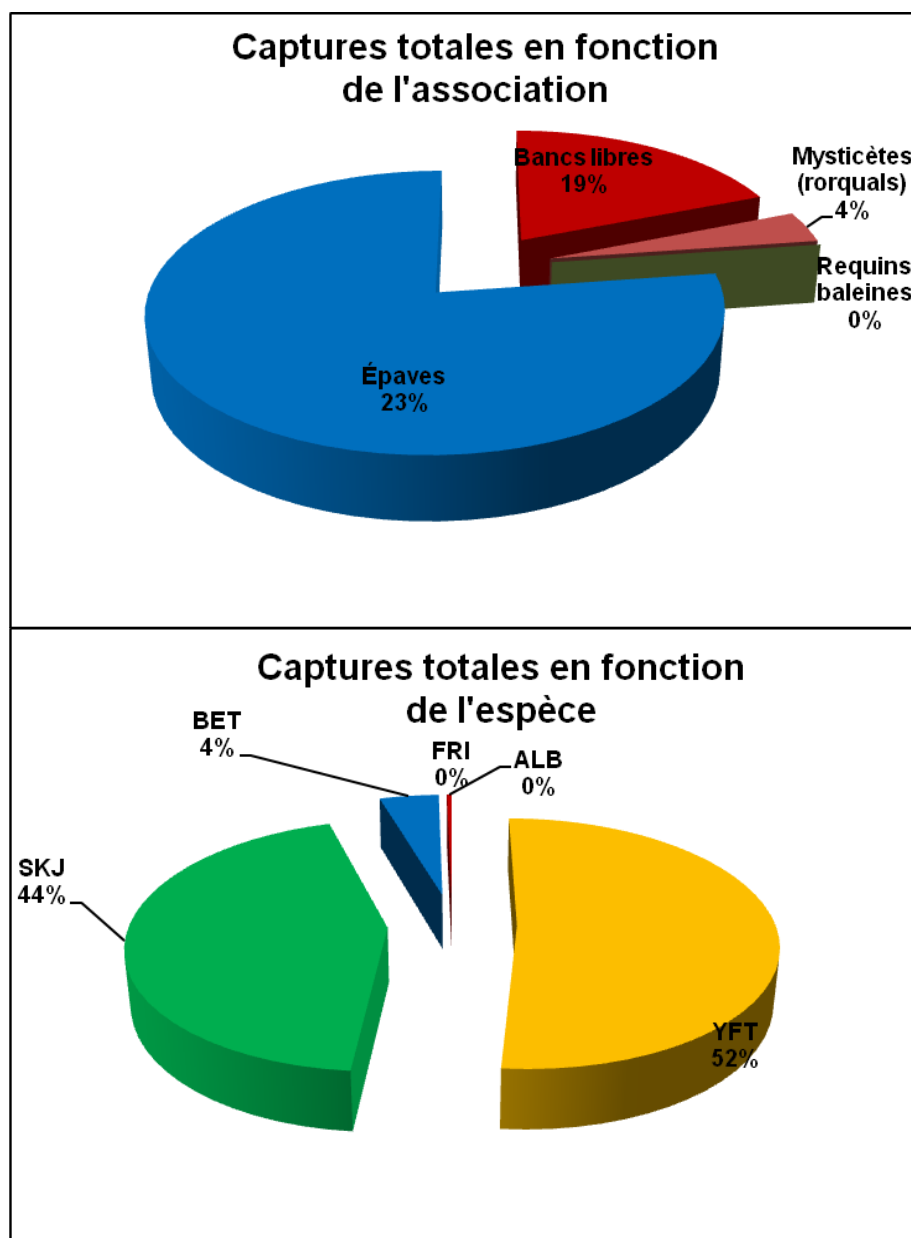


Figure 6. Composition des captures de thons par associations et par espèces.

Rejets de thon

Des rejets ont eu lieu lors de 43 calées, dont 37 sur épaves et 6 sur banc libre/baleine. Les 6,01 tonnes de rejets représentent 0,007 % du tonnage total de thons capturés au cours de la marée (872 tonnes de thons entre la capture mise en cuve et la capture rejetée).

Les rejets de thonidés sur cette marée ont eu lieu pour plusieurs raisons (Tabl. 4) :

- Rejets de thonidés impropres à la consommation : 1980 kg des trois espèces (Albacore, Listao, Patudo) ont fait l'objet de rejets au cours de la marée (Tabl. 5 et Fig. 7). Les individus ont été capturés sur bancs libres et bancs objets et ont été rejetés à cause de leur état abîmé.
- Rejets « autres espèces de thonidés » : 530 kg d'auxide (Auxis thazard) ont été rejetés après avoir été capturés sur bancs libres et bancs objets.
- Autre type de rejets : 3500 kg des trois espèces (Albacore, Listao, Patudo) ont été rejetés après avoir été capturés sur banc objet lors de la dernière calée, en raison de cuves pleines.

D'une manière globale, le Listao représente la majorité des individus rejetés avec 4,81 tonnes soit 80 % de la totalité des rejets de thons. Viennent ensuite, les Albacores avec 0,57 tonnes rejetées soit 9,1 % du total et les Auxides avec 0,53 tonnes rejetées soit 8,8 % du total.

Tableau 6. Raison du rejet de thonidés.

Raison du rejet	YFT	SKJ	BET	FRI
Abîmé	X	X	X	
Taille				
Espèce				X
Cuves pleines	X	X	X	

Tableau 7. Thonidés rejetés (en tonnes) par espèce et par association.

Rejets	YFT	SKJ	BET	FRI	Total
Bancs libres	0	0,295	0	0,083	0,378
Mysticètes (rorquals)	0	0,115	0	0	0,115
Requins baleines	0	0	0	0	0
Épaves	0,566	4,555	0,1	0,402	5,623
Total	0,566	4,965	0,1	0,485	6,116

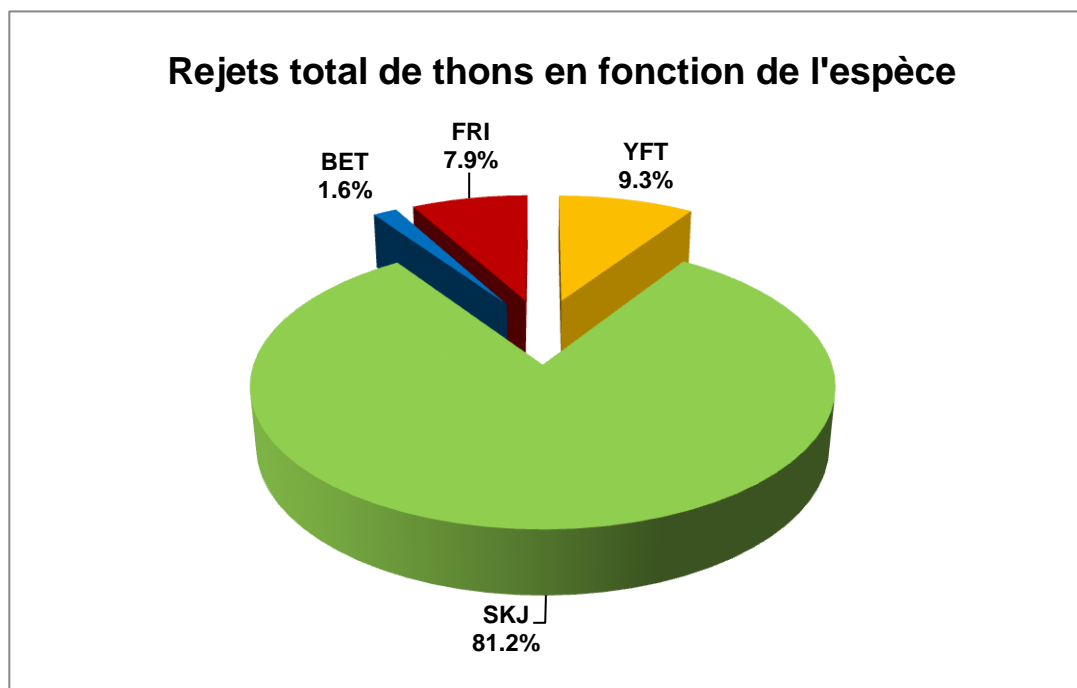
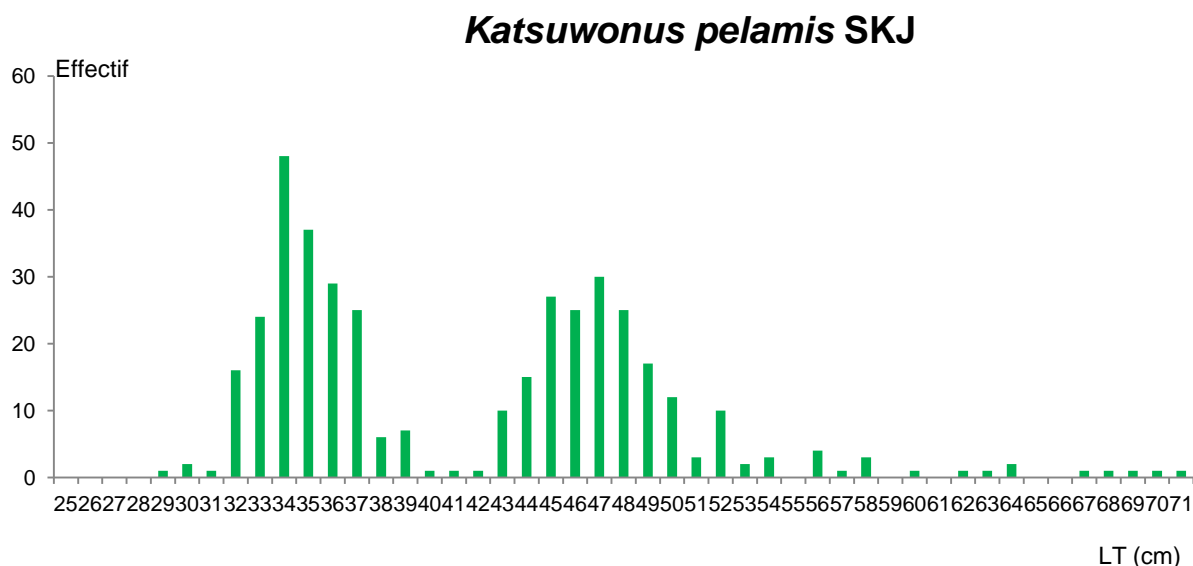
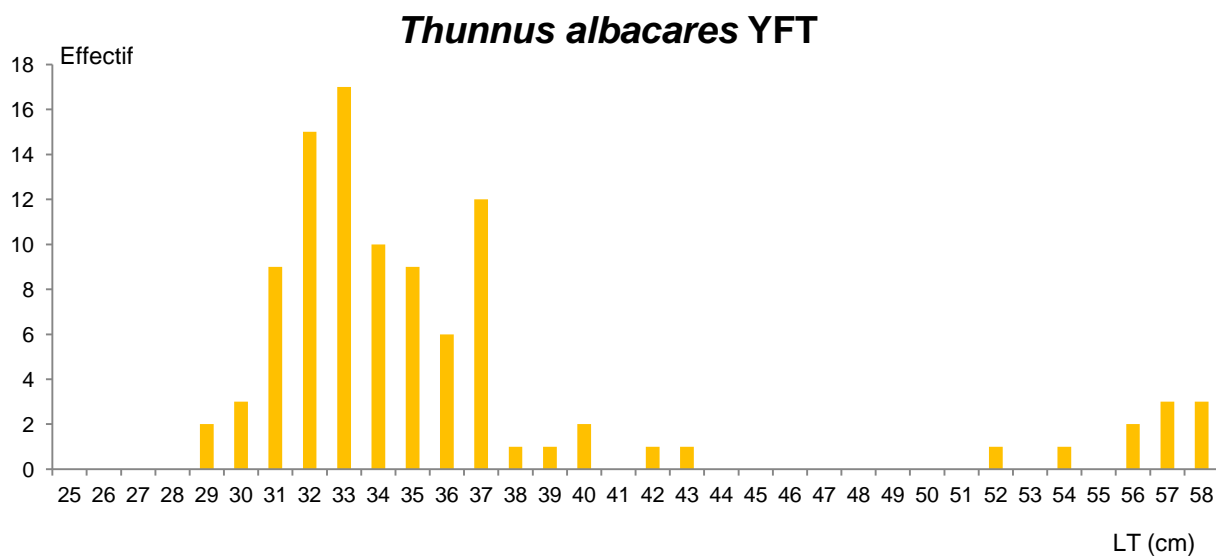


Figure 7. Composition des rejets de thons (en tonnes) par espèces.

Fréquences des tailles (thons)

La figure 7 représente la distribution en tailles des espèces de thons rejetées au cours de la marée.

- Thon albacore avec 91 individus mesurés : les tailles varient entre 29 et 58 cm, avec un pic de fréquence à 33 cm. La longueur moyenne est de 34,4 cm.
- Listao avec 396 individus mesurés : les tailles varient entre 29 et 71 cm, avec un pic de fréquence à 34 cm. La longueur moyenne est de 41,7 cm.
- Patudo avec seulement 3 individus mesurés : les tailles varient entre 39 et 55 cm. La longueur moyenne est de 49,3 cm.
- Auxide (Auxis thazard) avec 269 individus mesurés : les tailles varient entre 31 et 50 cm, avec un pic de fréquence à 42 cm. La longueur moyenne est de 42,5 cm.



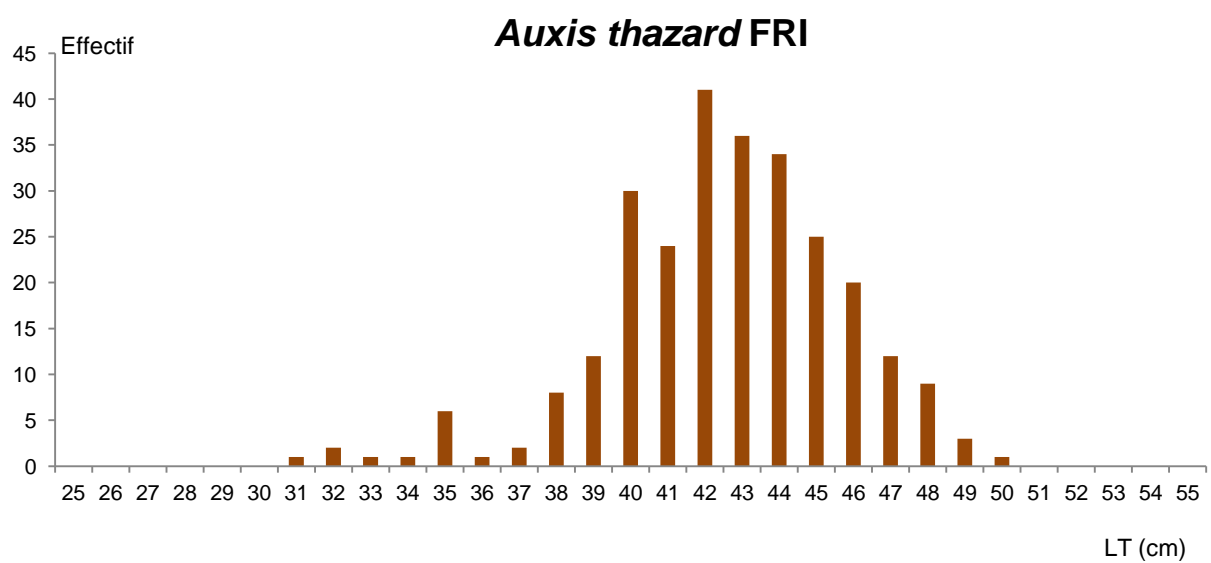
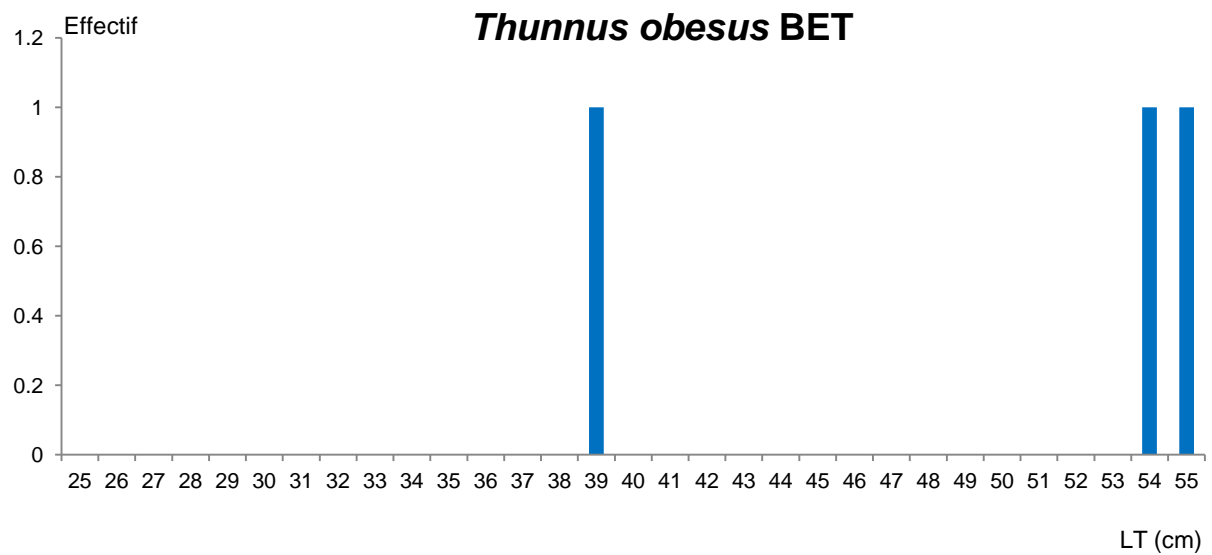


Figure 8. Distribution en tailles des rejets de Thonidés.

Captures accessoires

Liste des espèces

Le Tableau 6 dresse la liste des espèces accessoires pêchées au cours de la marée, en distinguant celles qui sont sur banc libre de celles qui sont sur épave et en indiquant pour chaque espèce le nombre de calées où elle a été capturée.

Tableau 8. Inventaire des espèces composant la capture accessoire, selon le type de calée par groupe.

Nom latin	Nom commun	COD E	Banc libre	Banc sur épave
Poissons porte-épée				
<i>Makaira nigricans</i>	Marlin bleu	BUM	0	4
Requins et raies				
<i>Carcharinus falciformis</i>	Requin soyeux	FAL	0	32
<i>Dasyatis violacea</i>	Pastenague violette	PLS	0	2
Autres poissons				
<i>Coryphaena hippurus</i>	Coryphène commune	DOL	0	34
<i>Elagatis bipinnulata</i>	Coureur arc-en-ciel	RRU	1	37
<i>Lobotes surinamensis</i>	Vieille de bois	LOB	1	8
<i>Acanthocybium solandri</i>	Thazard bâtard	WAH	0	11
<i>Sphyrna barracuda</i>	Barracuda	GBA	0	16
<i>Canthidermis maculata</i>	Baliste moucheté	CNT	0	28
<i>Aluterus monoceros</i>	Bourse loulou	ALM	0	4
<i>Decapterus macarellus</i>	Comète maquereau	MSD	0	22
<i>Urapsis secunda</i>	Carangue coton	USE	0	14
<i>Platax teira</i>	Platax	BAO	0	8
<i>Seriola rivoliana</i>	Seriote limon	YTL	0	10
<i>Kyphosus cinerascens</i>	Calicagère	KYC	0	1
<i>Kyphosus vaigiensis</i>	Calicagère	KYV	0	4
<i>Ablennes hians</i>	Aiguillette	BAF	0	1
<i>Coryphaena equiselis</i>	Coryphène dauphin	CFW	0	1
<i>Echeneide</i>	Remora sp.	ECN	0	1

18 espèces ont été pêchées au cours de cette marée. 4 d'entre elles se démarquent par leur présence sur un grand nombre de calées : *Carcharinus falciformis*, *Coryphaena hippurus*, *Elagatis bipinnulata* et *Canthidermis maculata* qui sont présentes sur plus de la moitié des calées.

Le nombre d'individus de chaque espèce et le devenir de ces derniers sont présentés dans le tableau 7. Il montre une nette prédominance de 2 espèces : Baliste moucheté (*Canthidermis maculata*) et coureur arc-en-ciel ou banane (*Elagatis bipinnulata*).

Les porte-épée capturés n'ont jamais pu être relâchés vivants. S'agissant d'individus de grosse taille ils mourraient d'épuisement en se coinçant dans le filet.

Un travail important a été fait par l'équipage à la demande du capitaine pour que les requins soient au maximum sortis vivants de la salabarde avant que celle-ci ne soit vidée dans le faux pont. Les petits requins étaient pris à la main et rejetés directement à l'eau, les plus gros étaient attachés par la queue pour les sortir de la salabarde, faute d'autre solution technique.

Tableau 9. Estimations du nombre d'individus capturés selon le type de banc et leur devenir.

Espèce	Nombre		Devenir				
	B ancs libres	Bancs objets	C uisin e du bord	Rejet é vivant en mer	Rejeté mort en mer	Partielle ment conservé à bord	Mis en cuve
Poissons porte-épée							
BUM	0	4	1	0	5	0	0
Requins							
FAL	4	274	0	134	148	0	0
PLS	0	2	0	0	2	0	0
Autres poissons							
DOL	0	377	21	4	352	0	0
RRU	33	1711	0	147	1597	0	0
LOB	1	12	0	0	13	0	0
WAH	0	24	0	0	24	0	0
GBA	0	43	4	0	39	0	0
CNT	0	1407	0	600	807	0	0
ALM	0	18	5	0	13	0	0
MSD	0	235	13	0	207	0	15
USE	0	92	21	0	71	0	0
BAO	0	74	0	0	74	0	0
YTL	0	26	4	0	22	0	0
KYC	0	1	0	0	1	0	0
KYV	0	37	20	0	7	0	10
BAF	0	2	2	0	0	0	0
CFW	0	1	0	0	1	0	0

Les « Autres poissons » étant présents en plus fort nombre, seule la composition de leur capture est présentée en figure 8. Quelques espèces sont présentes de manière remarquable, RRU (coureur arc-en-ciel) avec 42,1 % de la capture accessoire, CNT (baliste moucheté) avec 34,6%. à elles 2, ces espèces représentent 76,7 % des effectifs capturés d'espèces accessoires dans la catégorie « Autres poissons ».

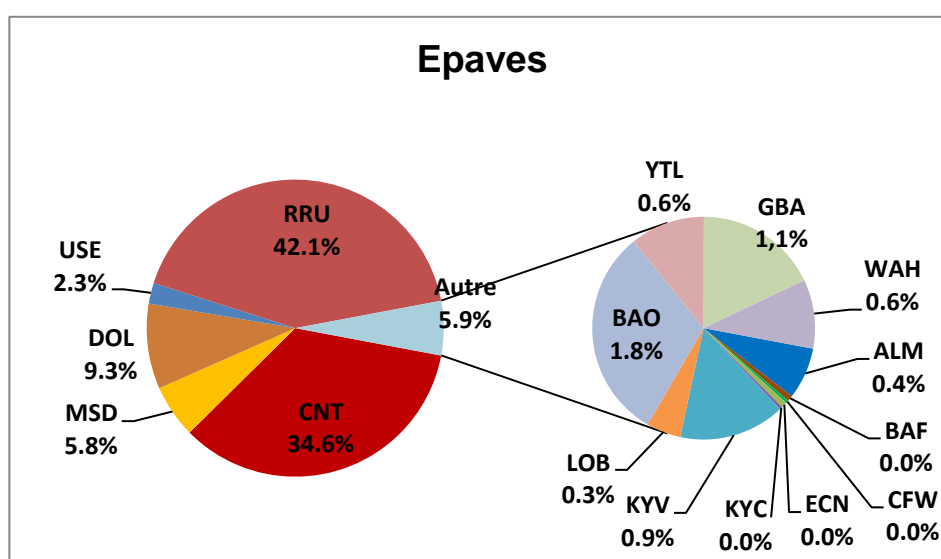


Figure 9. Composition des captures accessoires (en effectifs) dans la catégorie « autres poissons » sur bancs objets.

Résultats par groupe d'espèces

La figure 9 représente la distribution de tailles des 4 principales espèces :

- *Canthidermis maculata* (baliste moucheté) avec 701 individus mesurés : les tailles varient entre 22 et 43 cm, avec un pic de fréquence à 30 cm. La longueur moyenne est de 30,9 cm.
- *Elagatis Bipinnulata* (coureur arc-en-ciel ou banane) avec 631 individus mesurés : les tailles varient entre 31 et 95 cm, avec un pic de fréquence à 62 cm. La longueur moyenne est de 61,1 cm.
- *Coryphaena hippurus* avec 273 individus mesurés : les tailles varient entre 38 et 127 cm, avec un pic de fréquence à 50 cm. La longueur moyenne est de 68.3 cm.
- *Decapterus macarellus* avec 193 individus mesurés : les tailles varient entre 26 et 49 cm, avec un pic de fréquence à 37 cm. La longueur moyenne est de 35,8 cm.

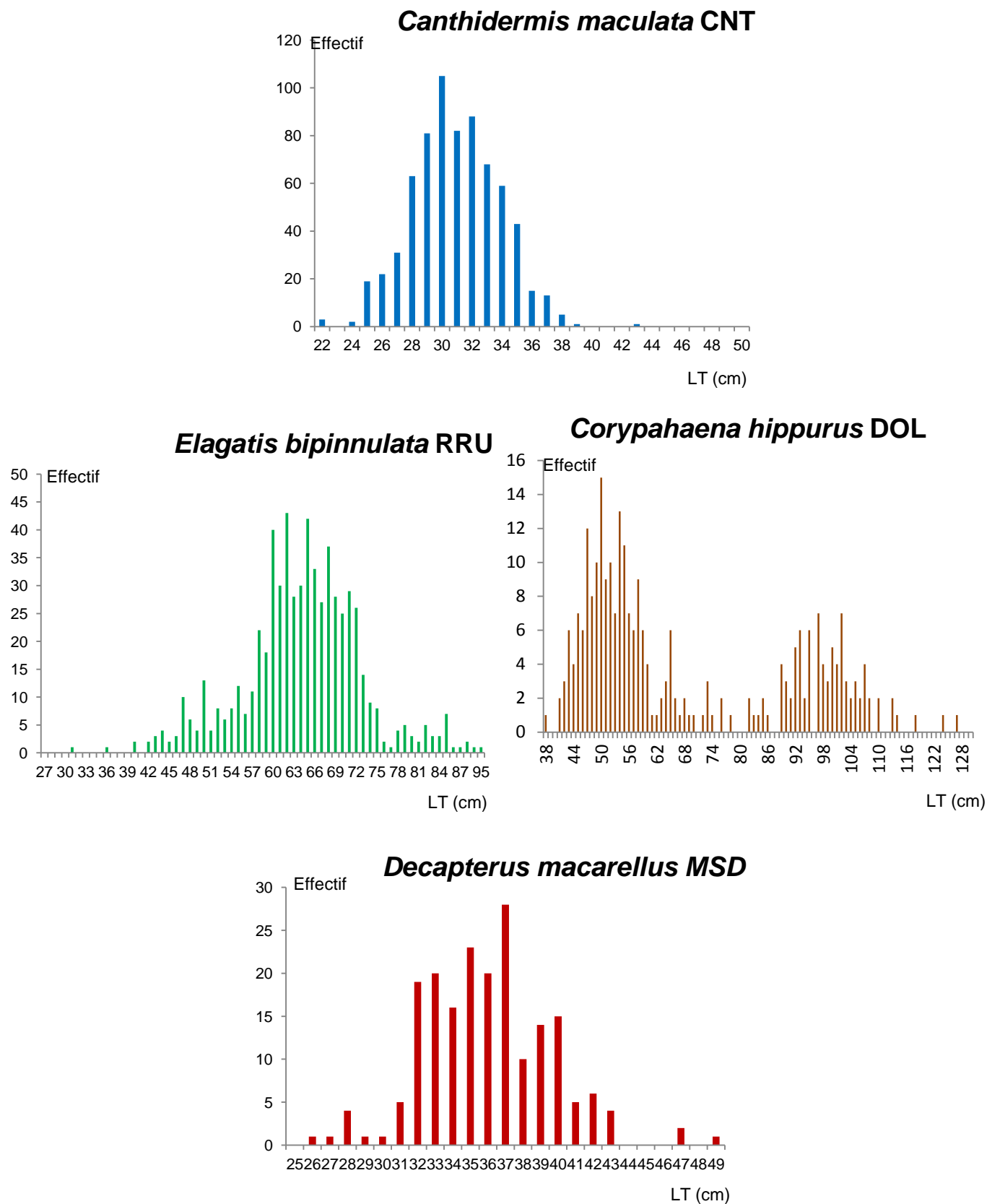


Figure 10. Distribution en taille chez *Canthidermis maculata* (CNT), *Elagatis bipinnulata* (RRU), *Coryphaena hippurus* (DOL) et *Decapterus macarellus* (MSD).

ANNEXE 1

CARACTERISTIQUES ET APPARAUX DE PECHE

Caractéristiques du navire

Date de construction : **2009**
Longueur Hors Tout : **89,40 mètres**
Longueur entre perpendiculaires : **82,70 mètres**
Largeur : **14,50 mètres**
Tirant d'eau : **7,50 mètres**
Nombre de cuves à poissons : **8 cuves + 2 cuves tampon**
Nombre de cales à poissons : 6 cales (dont une cale condamnée pendant la marée pour cause d'avarie)
Capacité des cuves à poissons : **500 m³ soit environ 320 tonnes**
Capacité des cales à poissons : 1470 m³ soit environ 680 tonnes (environ 550 tonnes pendant la marée en raison de la cale condamnée)
Capacité des cuves à combustible : **760 m³**
Puissance du moteur principal : **3600 KW**
Vitesse en pointe : **17,5 nœuds**
Vitesse de prospection : **12 nœuds**

Équipements disponibles à la passerelle

Appareil	Nom bre	Caractéristiques	Utilisat ion (O/N)
Gyro-compass	1		O
Loch	1		O
Radar de navigation	2	Furuno, 32MN	O
Radar « Oiseaux »	2	Furuno, 16MN et 8MN	O
Sondeur	3	1 sondeur horizontal et deux sondeurs latéraux : ES70 – 450 mètres	O
Sonar	2	Furuno 2000m et 800m	O
Radios VHF	3		O
Radios BLU	2		N
INMARSAT	2		O
GPS	2		O
Thermomètre enregistreur	1		O
VMS	1	Standard C SMDSM	O
AIS (Automatic Identification System)	1		N
Courantomètre	1	Furuno	O
Compas satellitaire	1	Furuno	O

Équipement de repérage et de suivi des bouées

Appareil	No mbre	Caractéristiques	Utilisat ion (O/N)
GONIO pour bouées Ryokuseisha (radio HF)			
GONIO 400 pour bouées ARGOS			
Système de déclenchement- repérage des bouées HF avec GPS			
Systèmes de repérage des bouées SERPE (Ariane 2)			
Système de repérage Marine Instrument Thalos	1	Localisation satellite	O

Équipement informatique

Appareil	No mbre	Caractéristiques	Utilisat ion (O/N)
Serveur thalos oceanbox	1		O
Table traçante GECDIS	1		O
Ordinateur télécommunications	1		O
MSR	2		O
Ordinateur journal de bord électronique	1		O
Ordinateur de commandes pour le navire	1		O
Imprimante	1		O
Fax/télécopieur	1		O

Autres équipements

Appareil	No mbre	Caractéristiques	Utilisat ion (O/N)
Skiff	1	1000 CV	O
Senne	1	1860m sur 280m, 80T	O
Speed-boat	1	260 KW	O
Jumelles (grosses fixes)	5		O
Jumelles	9	Fujinon 7x50	O
Bouées à bord (début marée)			O
Salabardes	1	Capacité 5 tonnes	O

Remarques complémentaires

CARACTÉRISTIQUES DES ENGINS DE PÊCHE UTILISÉS À BORD						
La senne	Longueur (mètre)	Chute et chute utile (mètre)			Maillage (mm)	
	1860 mètres	280 mètres			100 mm (maille étendue de la poche)	
La salabarde	Diamètre (nombre de mailles)	Chute (nombre de mailles)	Maillage (mm)	Tonnage de la salabarde		
				pleine	moyenne	petite
	170	20	50	5	3	1
Le filet de rejet*	Longueur (mètre)	Largeur (mètre)			Maillage (cm)	
* sur les senneurs non équipés d'un dispositif de remonté automatique						

DCP								
détenus à bord (à l'embarquement)			fabriqué à bord			mises à l'eau		
DCP éco type C	DCP éco type D	DCP non écologique	DCP éco type C	DCP éco type D	DCP non écologique	DCP éco type C	DCP éco type D	DCP non écologique
0	61	0	0	0	0	0	41	0
Pourcentage de calées effectuées sous DCP			récupérées			détenues à bord (au débarquement)		
DCP éco type C	DCP éco type D	DCP non écologique	DCP éco type C	DCP éco type D	DCP non écologique	DCP éco type C	DCP éco type D	DCP non écologique
0	8	2	0	4	1	0	24	1
<p>Commentaire</p> <p>Les DCP non écologique rencontrés sont des radeaux furtifs avec une armature en PVC ou métal et plusieurs flotteurs en surface</p>								

Nombre de balises pour DCP					
détenues à bord (à l'embarquement)			mises à l'eau		
Balise sans échosondeur Marine Instruments (MSI)	Balise avec échosondeur Marine Instruments (M3I)	Autre	Balise sans échosondeur Marine Instruments (MSI)	Balise avec échosondeur Marine Instruments (M3I)	Autre
0	287	0	0	104	0
récupérées			détenues à bord (au débarquement)		
Balise sans échosondeur Marine Instruments (MSI)	Balise avec échosondeur Marine Instruments (M3I)	Autre	Balise sans échosondeur Marine Instruments (MSI)	Balise avec échosondeur Marine Instruments (M3I)	Autre
0	47	0	0	230	0
<u>Commentaire:</u>					

ANNEXE 2

Calendrier des pêches

40	A quai à la Réunion ou à Maurice	50	En pêche à Mayotte
41	A quai à Madagascar	60	En pêche dans les Eparses
42	A quai aux Seychelles	70	En pêche ZEE Madagascar
		71	En pêche ZEE Comores
51	Transit ou cape à Mayotte	80	En pêche ZEE Maurice
61	En transit	81	En pêche ZEE Seychelles

C ODE	DATE	ZEE	Activités principales et observations marquantes					
			Activité		observations marquantes	call ée +	ca llée -	autre remarque
2	05/03/2015	SYC	A quai					
2	06/03/2015	SYC	A quai					
2	07/03/2015	SYC	A quai					
2	08/03/2015	SYC	A quai					
2	09/03/2015	SYC	A quai					
1	10/03/2015	SYC	Transit	Pêche	Appareillage			
0	11/03/2015	MUS	Pêche					[SYC]/[MUS]
0	12/03/2015	MUS	Pêche			1		[MUS]/[SYC]
1	13/03/2015	SYC	Pêche				1	
1	14/03/2015	SYC	Pêche					
1	15/03/2015	SYC	Pêche		Filet déchiré	1	1	
1	16/03/2015	SYC	Pêche		Fin de réparation filet			
1	17/03/2015	SYC	Pêche			2	1	
1	18/03/2015	SYC	Pêche			1	1	
1	19/03/2015	SYC	Pêche		Baleine	2		
1	20/03/2015	SYC	Pêche					[SYC]/[MUS]

0		21/03/2015	MUS	Pêche		Route vers le canal			[MUS]/[SYC]
1		22/03/2015	SYC	Pêche					
1		23/03/2015	SYC	Pêche			2		[SYC]/[COM]
1		24/03/2015	COM	Pêche			2		
1		25/03/2015	COM	Pêche					[COM]/[FRA-YT]
0		26/03/2015	FRA-YT	Pêche					
0		27/03/2015	FRA-YT	Pêche			1		
0		28/03/2015	FRA-YT	Pêche			3		
0		29/03/2015	MDG	Pêche			1		[FRA-YT]/[MDG]
0		30/03/2015	MDG	Pêche			2		
0		31/03/2015	MDG	Pêche			2		[MDG]/[FRA-YT]
0		01/04/2015	FRA-YT	Pêche			2		
0		02/04/2015	FRA-YT	Pêche					[FRA-YT]/[MDG]
0		03/04/2015	MDG	Pêche			1		
0		04/04/2015	MDG	Pêche				2	
0		05/04/2015	MDG	Pêche			2		
0	0	06/04/2015	MDG	Pêche					[MDG]/[FRA-YT] [FRA-YT]/[MDG]
0	1	07/04/2015	COM	Pêche			1		[MDG]/[FRA-YT] [FRA-YT]/[COM]
1		08/04/2015	COM	Pêche			2		[COM]/[FRA-YT]
0		09/04/2015	FRA-YT	Pêche			2		
0		10/04/2015	FRA-YT	Pêche			2		
0	1	11/04/2015	FRA-YT	Pêche			1		[FRA-YT]/[COM] [COM]/[FRA-YT]
0		12/04/2015	FRA-YT	Pêche			2		
0		13/04/2015	FRA-YT	Pêche		Changement des cables des coulisses	3		
0		14/04/2015	FRA-YT	Pêche			1		[FRA-YT]/[COM]
1		15/04/2015	COM	Pêche			1		
1		16/04/2015	COM	Pêche			2		
0	0	17/04/2015	FRA-YT	Pêche			1		[COM]/[FRA-YT] [FRA-YT]/[MDG]
0		18/04/2015	MDG	Pêche			2		
0		19/04/2015	MDG	Pêche			2		

0		20/04/2015	MDG	Pêche			2		[MDG]/[FRA-YT]
0	0	21/04/2015	MDG	Pêche				1	[FRA-YT]/[MDG]
0	1	22/04/2015	MDG	Pêche			1		[MDG]/[FRA-YT]
1	1	23/04/2015	FRA-GL	Transit		Route terre			[FRA-YT]/[FRA-GL] [FRA-GL]/[MDG]
1		24/04/2015	MDG	Transit		Route terre			[MDG]/[FRA-TR]
1		25/04/2015	FRA-TR	Transit		Route terre			[FRA-TR]/[MUS]
1		26/04/2015	MUS	Transit		Arrivée à quai			
0		27/04/2015	MUS	A quai		Débarquement du poisson cales -40°			
0		28/04/2015	MUS	A quai		Débarquement du poisson cales -40°			
0		29/04/2015	MUS	A quai		Débarquement cales -40° et cuves saumure			
0		30/04/2015	MUS	A quai		Débarquement cales -40° et cuves saumure			
0		01/05/2015	MUS	A quai					
0		02/05/2015	MUS	A quai		Débarquement du poisson cales -40°			
0		03/05/2015	MUS	A quai					
0		04/05/2015	MUS	A quai					

Remarques particulières sur le déroulement de la mission

La coopération du capitaine et de l'équipage ont facilité le recueil des données et les échanges au cours de la marée.

L'accueil à bord a été bon et l'accès à l'intégralité du navire a été autorisé.

Concernant l'échantillonnage :

L'échantillonnage des rejets de thon est compliqué par le fait qu'il s'agit souvent d'individus qui ont été maillés dans le filet et dont la tête ou la queue est arrachée. Afin de travailler vite, et suivant les directives du bosco, les matelots ne prennent pas le temps de mettre les poissons de côté pour qu'ils puissent être mesurés et les rejettent directement à l'eau. Néanmoins quelques poissons étaient généralement mis de côté en fin de calée pour l'échantillonnage. L'estimation des quantités rejetées est également rendue difficile par l'impossibilité d'être à la fois sur le pont et dans le faux-pont lors du salabardage.

L'échantillonnage des captures accessoires en revanche est facilité par le shiftage après 24h en cuve de saumure. Un tri succinct des poissons est effectué avant mise en cuve avec quelques rejets de poissons vivants et un tri exhaustif est fait lors du shiftage, ce qui permet le mesurage de 100% des individus ayant été mis en cuve. Cette technique n'assure qu'un faible taux de rejet vivant des captures accessoires. Aucune mesure de requin vivant n'a pu être effectuée avant leur remise à l'eau et les nombres d'individus renseignés sont basés sur les déclarations du second.

Concernant le codage des activités du navire avec observe, plusieurs activités sont en pratique difficilement utilisables. En particulier l'activité « route vers un système observé ». Généralement, le capitaine se dirige en fonction du radar à oiseaux, pour aller vers les groupes d'oiseaux repérés. Peu de groupes d'oiseaux donnent réellement lieu à une activité particulière telle qu'une opération sur objet flottant, une observation de poissons ou de mammifères ou un coup de filet. Le nombre de changements de cap quotidiens ainsi que les nombre de « route vers un groupe d'oiseau » est trop conséquent pour pouvoir être renseigné de façon exhaustive. De plus, afin de ne pas perturber les activités du capitaine, il n'est pas possible d'être présent en passerelle en permanence. L'activité « recherche générale » a donc été privilégiée pendant cette marée pour renseigner la prospection (y compris lorsque le bateau met le cap vers un groupe d'oiseaux) ne débouchant pas sur une activité particulière.

Certaines données ont demeuré difficiles à obtenir, par exemple l'estimation du banc avant la calée. Le capitaine ne souhaitant généralement pas s'avancer tant que le poisson n'a pas été remonté à bord.

Concernant le protocole d'observation des mammifères marins, il est apparu difficile de mêler prospection des mammifères marins et prospection pour la pêche. En effet, lorsqu'un groupe de dauphins est repéré aux jumelles, le capitaine change de cap afin de les éviter, ne les laissant que très rarement à moins de 2 milles du bateau. Leur identification mais aussi l'estimation du nombre d'individus deviennent alors compliqués. De plus, les changements de cap fréquents du bateau permettent rarement d'obtenir des sessions en un seul leg.

Partie 2



iotc ctoi

Indian Ocean Tuna Commission
Commission des Thons de l'Océan Indien



RÉPUBLIQUE FRANÇAISE

TERRES AUSTRALES
ET ANTARCTIQUES FRANÇAISES



CARACTERISTIQUES ET APPARAUX DE PECHE	25
Caractéristiques du navire	25
Équipements disponible à la passerelle	25
Équipement de repérage et de suivi des bouées	25
Équipement informatique.....	26
Autres équipements	26
Remarques complémentaires	26
Activités en ZEE des Seychelles.....	29
Activités en ZEE de Maurice	34
Activités en ZEE des Comores	39
Activités en ZEE de Madagascar.....	44
Activités et ZEE de Mayotte	49
Activités en ZEE Glorieuses.....	54
Activités en ZEE de Tromelin	57

CARACTERISTIQUES ET APPARAUX DE PECHE

Caractéristiques du navire

Date de construction : **2009**
 Longueur Hors Tout : **89,40 mètres**
 Longueur entre perpendiculaires : **82,70 mètres**
 Largeur : **14,50 mètres**
 Tirant d'eau : **7,50 mètres**
 Nombre de cuves à poissons : **8 cuves + 2 cuves tampon**
Nombre de cales à poissons : 6 cales (dont une cale condamnée pendant la marée pour cause d'avarie)
 Capacité des cuves à poissons : **500 m³ soit environ 320 tonnes**
Capacité des cales à poissons : 1470 m³ soit environ 680 tonnes (environ 550 tonnes pendant la marée en raison de la cale condamnée)
 Capacité des cuves à combustible : **760 m³**
 Puissance du moteur principal : **3600 KW**
 Vitesse en pointe : **17,5 nœuds**
 Vitesse de prospection : **12 nœuds**

Équipements disponible à la passerelle

Appareil	Nombre	Caractéristiques	Utilisation (O/N)
Gyro-compass	1		O
Loch	1		O
Radar de navigation	2	Furuno, 32MN	O
Radar « Oiseaux »	2	Furuno, 16MN et 8MN	O
Sondeur	3	1 sondeur horizontal et deux sondeurs latéraux : ES70 – 450 mètres	O
Sonar	2	Furuno 2000m et 800m	O
Radios VHF	3		O
Radios BLU	2		N
INMARSAT	2		O
GPS	2		O
Thermomètre enregistreur	1		O
VMS	1	Standard C SMDSM	O
AIS (Automatic Identification System)	1		N
Courantomètre	1	Furuno	O
Compas satellitaire	1	Furuno	O

Équipement de repérage et de suivi des bouées

Appareil	Nombre	Caractéristiques	Utilisation (O/N)
GONIO pour bouées Ryokuseisha (radio HF)			
GONIO 400 pour bouées			

ARGOS			
Système de déclenchement-repérage des bouées HF avec GPS			
Systèmes de repérage des bouées SERPE (Ariane 2)			
Système de repérage Marine Instrument Thalos	1	Localisation satellite	O

Équipement informatique

Appareil	No mbre	Caractéristiques	Utilisat ion (O/N)
Serveur thalos oceanbox	1		O
Table traçante GECDIS	1		O
Ordinateur télécommunications	1		O
MSR	2		O
Ordinateur journal de bord électronique	1		O
Ordinateur de commandes pour le navire	1		O
Imprimante	1		O
Fax/télécopieur	1		O

Autres équipements

Appareil	No mbre	Caractéristiques	Utilisat ion (O/N)
Skiff	1	1000 CV	O
Senne	1	1860m sur 280m, 80T	O
Speed-boat	1	260 KW	O
Jumelles (grosses fixes)	5		O
Jumelles	9	Fujinon 7x50	O
Bouées à bord (début marée)			O
Salabardes	1	Capacité 5 tonnes	O

Remarques complémentaires

CARACTÉRISTIQUES DES ENGINS DE PÊCHE UTILISÉS À BORD						
La senne	Longueur (mètre)	Chute et chute utile (mètre)			Maillage (mm)	
	1860 mètres	280 mètres			100 mm (maille étendue de la poche)	
La salabarde	Diamètre (nombre de mailles)	Chute (nombre de mailles)	Mailla ge (mm)	Tonnage de la salabarde		
				pleine	moye nne	petite
	170	20	50	5	3	1

DCP								
détenus à bord (à l'embarquement)			fabriqué à bord			mises à l'eau		
DCP éco type C	DCP éco type D	DCP non écologique	DCP éco type C	DCP éco type D	DCP non écologique	DCP éco type C	DCP éco type D	DCP non écologique
0	61	0	0	0	0	0	41	0
Pourcentage de calées effectuées sous DCP			récupérées			détenues à bord (au débarquement)		
DCP éco type C	DCP éco type D	DCP non écologique	DCP éco type C	DCP éco type D	DCP non écologique	DCP éco type C	DCP éco type D	DCP non écologique
0	8	2	0	4	1	0	24	1

Commentaire

Les DCP non écologique rencontrés sont des radeaux furtifs avec une armature en PVC ou métal et plusieurs flotteurs en surface

Nombre de balises pour DCP					
détenues à bord (à l'embarquement)			mises à l'eau		
Balise sans échosondeur Marine Instruments (MSI)	Balise avec échosondeur Marine Instruments (M3I)	Autre	Balise sans échosondeur Marine Instruments (MSI)	Balise avec échosondeur Marine Instruments (M3I)	Autre
0	287	0	0	104	0
récupérées			détenues à bord (au débarquement)		
Balise sans échosondeur Marine Instruments (MSI)	Balise avec échosondeur Marine Instruments (M3I)	Autre	Balise sans échosondeur Marine Instruments (MSI)	Balise avec échosondeur Marine Instruments (M3I)	Autre
0	47	0	0	230	0

Commentaire:

Activités en ZEE des Seychelles

SYC		Entrées		Sorties	
Seychelles		Jour	heure	Jour	heure
		10/03/15	8:55	11/03/15	3:42
		12/03/15	14:19	20/03/14	10:30
Navire	BERNICA	21/03/15		23/03/15	15:41
Observateur	BOURASSEAU				

Nombre de calées	Calées +	Calées -	Production (t) YFT	Production (t) BET	Production (t) SKJ
Bancs libres	6	4	113	5	36
Bancs objets	2	0	8	4	10
Avec requins baleines	0	0	0	0	0
TOTAL	8	4	121	9	46
TOTAL Production			176		

Rejets de thonidés (t)	Bancs libres	Bancs objets	Avec requins baleines	TOTAL	Total rejets thonidés (t)
YFT	0	0	0	0	0,527
BET	0	0	0	0	
SKJ	0,231	0,212	0	0,443	
Auxides	0,06	0,024	0	0,084	
Autres				0	

Rejets sp. sensibles (nb)	Bancs libres	Bancs objets	Avec requins baleines	Total rejets vivants	Total rejets morts
	Rejets vivants / rejets morts				
FAL	0/0	1/13	0/0	1	13

Rejets d'autres espèces :	Voir listing ci-joint
---------------------------	-----------------------

Opération sur les D.C.P. et les balises (nb)	
Pêche + remise à l'eau	0
Pêche + renfort par radeau balisé	2
Pêche + changement de balise	0
Pêche + récupération	0
Total pêche sur objet flottant	2
Visites	5
Changements de balises	3
Renforcement par radeau balisé	4
Balisage d'un objet	1
Mise à l'eau d'un radeau	0
Ajout d'une lampe	1
Récupération de balises avec le DCP	0
Récupération de balise et abandon de DCP	0

REMARQUES
Une calée avec baleine

CALLEE	date	POSITION JOUR		NUIT	DISTANCE parcourue dans la journée	ZEE de la pêche	Code callee	Coup nul	PRODUCTION (poids)										REJET Thonidés (poids)								
		Albacore							Listao		Patudo		Germon		TOTAL		Albacore	Listao	Patudo	Germon	Auxide thazard	Auxide rochei	thonine orientale	AUTRE	TOTAL		
		YFT	SKJ						BET	ALB	YFT	SKJ	BET	ALB	FRI	BLT										KAW	
		pds estimé	chiffage	pds estimé	chiffage	pds estimé	chiffage	pds estimé	chiffage	pds estimé	chiffage	pds estimé	chiffage	pds estimé	chiffage	YFT	SKJ	BET	ALB	FRI	BLT	KAW					
2	13-mars	08 34'S 56 18'E	08 09'S 56 25'E	route puis dérive	139	SYC	banc libre	x	0	0	0	0	0	0	0	0	0	0,00	0	0,00	0		0,00				
3	15-mars	08 03'S 57 36'E	08 21'S 55 12'E	dérive	62	SYC	DCP		2	2	2	2	0	0	0	4	4	0	0,2	0,00	0		0,20				
4	15-mars	08 03'S 57 36'E	08 21'S 55 12'E	dérive	62	SYC	banc libre	x	0	0	0	0	0	0	0	0	0,00	0	0,00	0		0,00					
5	17-mars	08 12'S 55 14'E	08 17'S 55 14'E	dérive	76	SYC	banc libre		28	28	0	0	2	2	0	30	30	0	0	0	0	0	0,00				
6	17-mars	08 12'S 55 14'E	08 17'S 55 14'E	dérive	76	SYC	banc libre	x	0	0	0	0	0	0	0	0	0	0	0	0	0	0	0,00				
7	17-mars	08 12'S 55 14'E	08 17'S 55 14'E	dérive	76	SYC	banc libre		22	22	0	0	0	0	0	22	22	0	0	0	0	0	0,00				
8	18-mars	08 14'S 55 16'E	08 18'S 55 14'E	route puis dérive	89	SYC	banc libre	x	0	0	0	0	0	0	0	0	0	0	0	0	0	0	0,00				
9	18-mars	08 14'S 55 16'E	08 18'S 55 14'E	route puis dérive	89	SYC	banc libre		36	36	0	0	2	2	0	38	38	0	0,00	0	0	0,00	0,00				
10	19-mars	08 22'S 55 55'E	08 29'S 56 01'E	dérive	93	SYC	banc libre		2	2	30	30	0	0	0	32	32	0	0,115	0	0	0,00	0,12				
11	19-mars	08 22'S 55 55'E	08 29'S 56 01'E	dérive	93	SYC	banc libre		25	25	0	0	0	0	0	25	25	0	0,115	0	0	0,00	0,12				
12	23-mars	10 30'S 46 42'E	11 00'S 45 37'E	route puis dérive	97	SYC	DCP naturel		6	6	8	8	4	4	0	18	18	0,00	0,012	0	0	0,024	0,04				
13	23-mars	10 30'S 46 42'E	11 00'S 45 37'E	route puis dérive	97	SYC	banc libre		0	0	6	6	1	1	0	7	7	0,00	0,001	0	0	0,06	0,061				

CALLEE	date	POSITION JOUR		NUIT	DISTANCE parcourue dans la journée	ZEE de la pêche	captures accessoires valorisables (poids)										captures accessoires NON valorisables (poids)															captures accessoires TOTAL																					
		DEBUT	FIN				Vieille de LOB	Dorade coryphène DOL	Commère saumon RRU	Thazard bâtarde WAH	Barraoud GBA	Marlin noir BLM	Marlin Bleu BUM	TOTAL	conservé Dorade coryphène DOL	Baliste mouchetée CNT	Bourse Loulou ALM	Maquereaux MSD	Carangues coton USE	Platax BAO	Seriola linnon YTL	Bigeane trevally CXS	Blue sea chub KYC	Ophie crocodile BTS	Calicagère KYV	Aiguillettes BAF	Coryphène CFW	Remora sp. ECN	TOTAL																								
																														Lobos surinamen	Coryphae na		Eleganis bipinnulata	Acanthopagrus idium	Sphyrna tiburo	Makaira indica	Makaira nigricans	Valorisable	Coryphae na	Canthidermis	Aluteres monoceros	Decapodites	Ugopsis secundus	Platax teira	Seriola rivoliana	Caranx pseudocriatus	Kyphosus chrysocaudus	Tylosurus chrysocaudus	Kyphosus vaigiensis	Abolennas hiarni	Coryphae na	Echeneis	Non valorisable
2	13-mars	08 34'S 56 18'E	08 09'S 56 25'E	route puis dérive	139	SYC	0	0	0	0	0	0	0	0	0	0	0	0	0	0	0	0	0	0	0	0	0	0	0	0	0																						
3	15-mars	08 03'S 57 36'E	08 21'S 55 12'E	dérive	62	SYC	0	0,166	0,777	0	0,019	0	0	0,962	0	0,301	0	0	0	0	0	0	0	0	0	0	0	0	0	0	0,301	1,263																					
4	15-mars	08 03'S 57 36'E	08 21'S 55 12'E	dérive	62	SYC	0	0	0	0	0	0	0	0	0	0	0	0	0	0	0	0	0	0	0	0	0	0	0	0	0	0																					
5	17-mars	08 12'S 55 14'E	08 17'S 55 14'E	dérive	76	SYC	0	0	0	0	0	0	0	0	0	0	0	0	0	0	0	0	0	0	0	0	0	0	0	0	0	0																					
6	17-mars	08 12'S 55 14'E	08 17'S 55 14'E	dérive	76	SYC	0	0	0	0	0	0	0	0	0	0	0	0	0	0	0	0	0	0	0	0	0	0	0	0	0	0																					
7	17-mars	08 12'S 55 14'E	08 17'S 55 14'E	dérive	76	SYC	0	0	0	0	0	0	0	0	0	0	0	0	0	0	0	0	0	0	0	0	0	0	0	0	0	0																					
8	18-mars	08 14'S 55 16'E	08 18'S 55 14'E	route puis dérive	89	SYC	0	0	0	0	0	0	0	0	0	0	0	0	0	0	0	0	0	0	0	0	0	0	0	0	0	0																					
9	18-mars	08 14'S 55 16'E	08 18'S 55 14'E	route puis dérive	89	SYC	0	0	0	0	0	0	0	0	0	0	0	0	0	0	0	0	0	0	0	0	0	0	0	0	0	0																					
10	19-mars	08 22'S 55 55'E	08 29'S 56 01'E	dérive	93	SYC	0	0	0	0	0	0	0	0	0	0	0	0	0	0	0	0	0	0	0	0	0	0	0	0	0	0																					
11	19-mars	08 22'S 55 55'E	08 29'S 56 01'E	dérive	93	SYC	0	0	0	0	0	0	0	0	0	0	0	0	0	0	0	0	0	0	0	0	0	0	0	0	0	0																					
12	23-mars	10 30'S 46 42'E	11 00'S 45 37'E	route puis dérive	97	SYC	0,001	0,249	0,03	0,023	0,006	0	0	0,309	0	0,003	0	0,0003	0	0	0,0005	0	0,0005	0	0,0005	0	0	0	0	0,0048	0,3138	0																					
13	23-mars	10 30'S 45 37'E	11 00'S 45 37'E	route puis dérive	97	SYC	0	0	0	0	0	0	0	0	0	0	0	0	0	0	0	0	0	0	0	0	0	0	0	0	0	0																					

CALLEE	date	POSITION JOUR		NUIT	DISTANCE parcourue dans la journée	ZEE de la pêche	ELASMOBRANCHES en nombre													
		DEBUT	FIN				Requin soyeux (<i>Carcharhinus</i>)		Requin océanique (<i>Carcharhinus</i>)		raie pastenague violette (<i>Dasyatis</i>)		Raie diable (<i>Mobula japonica</i>)		Raie manta (<i>Manta birostris</i>)		Requin soyeux (DCP)		Requin indéterminé	
							FAL		OCS		PLS		RMJ		RMB		FAL		ZREX	
							MORT	VIVANT	MORT	VIVANT	MORT	VIVANT	MORT	VIVANT	MORT	VIVANT	MORT	dans filet	MORT	VIVANT
2	13-mars	08 34 S 56 18 E	08 03 S 56 25 E	route puis dérive	139	SYC	0	0	0	0	0	0	0	0	0	0	0	0	0	
3	15-mars	08 03 S 57 36 E	08 21 S 55 12 E	dérive	62	SYC	8	0	0	0	0	0	0	0	0	0	0	0	0	
4	15-mars	08 03 S 57 36 E	08 21 S 55 12 E	dérive	62	SYC	0	0	0	0	0	0	0	0	0	0	0	0	0	
5	17-mars	08 12 S 55 14 E	08 17 S 55 14 E	dérive	76	SYC	0	0	0	0	0	0	0	0	0	0	0	0	0	
6	17-mars	08 12 S 55 14 E	08 17 S 55 14 E	dérive	76	SYC	0	0	0	0	0	0	0	0	0	0	0	0	0	
7	17-mars	08 12 S 55 14 E	08 17 S 55 14 E	dérive	76	SYC	0	0	0	0	0	0	0	0	0	0	0	0	0	
8	18-mars	08 14 S 55 16 E	08 18 S 55 14 E	route puis dérive	89	SYC	0	0	0	0	0	0	0	0	0	0	0	0	0	
9	18-mars	08 14 S 55 16 E	08 18 S 55 14 E	route puis dérive	89	SYC	0	0	0	0	0	0	0	0	0	0	0	0	0	
10	19-mars	08 22 S 55 55 E	08 29 S 56 01 E	dérive	93	SYC	0	0	0	0	0	0	0	0	0	0	0	0	0	
11	19-mars	08 22 S 55 55 E	08 29 S 56 01 E	dérive	93	SYC	0	0	0	0	0	0	0	0	0	0	0	0	0	
12	23-mars	10 30 S 46 42 E	11 00 S 45 37 E	route puis dérive	97	SYC	5	1	0	0	0	0	0	0	0	0	0	0	0	
13	23-mars	10 30 S 46 42 E	11 00 S 45 37 E	route puis dérive	97	SYC	0	0	0	0	0	0	0	0	0	0	0	0	0	

SYC		Entrées		Sorties	
Seychelles		Jour	heure	Jour	heure
		10/03/15	8:55	11/03/15	3:42
		12/03/15	14:19	20/03/14	10:30
Navire	BERNICA	21/03/15		23/03/15	15:41
Observateur	BOURASSEAU				

Respect des résolutions et recommandations CTOI						
N.O	0	1	2	3	4	5
Non observé	Non appliqué	Peu appliqué	A améliorer		Généralment respecté	Parfaitement respecté

	NOTE	Remarques
Fonctionnement VMS	5	
Présence à bord des licences de pêche	5	
Journal de pêche spécifique de la CTOI	N.O	
DCP marqués	5	
Tenue d'un registre des DCP utilisés	5	Registre papier + suivi sur ordinateur
Conception des DCP évitant le risque d'emmêlement des espèces non ciblées et des tortues de mer	5	Radeaux dits "écologiques" Utilisation de filet tressé pour la structure et la traine
Déclaration spécifique de toute prise accidentelle d'espèce protégée (CITES)	5	Baleine enfermée accidentellement dans la senne
Présence d'un plan de gestion des déchets détaillant les différentes procédures (collecte, stockage, élimination des ordures,...)	5	
Tenue d'un cahier de suivi des rejets	4	Principaux déchets inscrits
Mesures adéquates prises par le capitaine pour prévenir toute pollution	N.O	
Présence de contenants permettant le tri entre déchets maintenus à bord et déchets rejetés en mer	5	
Interdiction de pêcher sur les bouées océanographiques	N.O	

Résolution 12/04 sur la conservation des tortues marines	N.O	
Résolution 05/05 concernant la conservation des requins capturés en association avec les pêcheries gérées par la CTOI.	5	Pas de conservation de requin
Résolution 12/09 sur la conservation des requins renards (famille des Alopiidae) capturés par les pêcheries dans la zone de compétence de la CTOI	N.O	Pas de capture
Résolution 12/03 concernant l'enregistrement des captures et de l'effort par les navires de pêche dans la zone de compétence de la CTOI	5	Enregistrement via le logbook électronique
Interdiction des rejets de listao, des albacores, des patudos et recommandation pour les espèces non cibles capturés par les senneurs	3	Rejet de thons impropres à la consommation humaine et rejet systématique des espèces non cibles. Conservation des thons indésirables en terme de taille.

Activités en ZEE de Maurice

MUS		Entrées		Sorties	
MAURICE		Jour	heure	Jour	heure
		11/03/15	3:42	12/03/15	14:19
		20/03/15	10:30	21/03/15	
Navire	BERNICA	25/04/15	13:38		
Observateur	BOURASSEAU				

Nombre de calées	Calée s +	Calée s -	Production (t) YFT	Production (t) BET	Production (t) SKJ	Production (t) ALB
Bancs libres	1	0	5	0	0	2
Bancs objets	0	0	0	0	0	0
Avec requins baleines	0	0	0	0	0	0
TOTAL	1	0	5	0	0	2
TOTAL Production			7			

Rejets de thonidés (t)	Bancs libres	Bancs objets	Avec requins baleines	TOTAL	Total rejets thonidés (t)
YFT	0	0	0	0	0
BET	0	0	0	0	
SKJ	0	0	0	0	
Auxides	0	0	0	0	
Autres	0	0	0	0	

Rejets sp. sensibles (nb)	Bancs libres	Bancs objets	Avec requins baleines	Total rejetés vivants	Total rejetés morts
Rejets vivants / rejets morts					
Pas de capture d'espèce sensible					

Rejets d'autres espèces :	Voir listing ci-joint
---------------------------	-----------------------

Opération sur les D.C.P. et les balises (nb)	
Pêche + remise à l'eau	0
Pêche + renfort par radeau balisé	0
Pêche + changement de balise	0
Pêche + récupération	0
Total pêche sur objet flottant	0
Visites	0
Changements de balises	4
Renforcement par radeau balisé	1
Balisage d'un objet	1

Mise à l'eau d'un radeau	1
Ajout d'une lampe	1
Récupération de balises avec le DCP	0
Récupération de balise et abandon de DCP	0

REMARQUES

CALLEE	date	POSITION JOUR		NUIT	DISTANCE parcourue dans la journée	ZEE de la pêche	Code callee	Coup nul	PRODUCTION (poids)										REJET Thoridés (poids)								TOTAL
		DEBUT	FIN						Albacore		Listao		Patudo		Germon		TOTAL		Albacore	Listao	Patudo	Germon	Auxide thazard	Auxide rochei	thonine orientale	AUTRE	
									YFT		SKJ		BET		ALB												
									pds estimé	chiffage	pds estimé	chiffage	pds estimé	chiffage	pds estimé	chiffage	pds estimé	chiffage									
1	12-mars	08 51S 57.09'E	08 38'S 57.07'E	dérive	124	MUS	Banc libre		5	5	0	0	0	0	2	2	7	7	0	0	0,00	0	0	0	0	0	0,00

CALLEE	date	POSITION JOUR		NUIT	DISTANCE parcourue dans la journée	ZEE de la pêche	captures accessoires valorisables (poids)										conservé Dorade coryphèn DOL	captures accessoires NON valorisables (poids)														captures TOTAL
		DEBUT	FIN				Vieille de LOB	Dorade coryphèn DOL	Commère saumon RRU	Thazard bâtard VAH	Barraoud a GBA	Marlin noir BLM	Marlin Bleu BUM	TOTAL	Bourse Loulou ALM	Maquere aux MSD		Carangue coton UKP	Platax BAO	Seriole limon YTL	Bigeye trevally CXS	Blue sea shub KYC	Orphie crocodile BTS	Calicagèr e KYV	Aiguillet e BAF	Coryphèn e CFV	Remora sp. ECN	TOTAL	TOTAL			
Lobotes surinamensis	Coryphae na	Elegantis bipinnulata	Acanthop odium	Sphyrna a	Makara indica	Makara nasirang	Valorisable	Coryphae na	Aluterus monacero	Decapieru s	Urapis secunda	Platax teta	Seriola moolana	Caranx seetalistatus	Kyphosus cyathopora	Tilosurus crocodilus	Kyphosus vaiganiensis	Abudefduf huangi	Coryphae na	Echeneis	Non valorisable	accessoire s										
1	12-mars	08 51'S 57.09'E	08 38'S 57.07'E	dérive	124	MUS	0,001	0	0	0	0	0	0	0,001	0	0	0	0	0	0	0	0	0	0	0	0	0	0,001				

CALLEE	date	POSITION JOUR		NUIT	DISTANCE parcourue dans la journée	ZEE de la pêche	ELASMOBRANCHES en nombre													
		DEBUT	FIN				Requin soyeux (<i>Carcharias</i>)		Requin océanique (<i>Carcharias</i>)		raie pastenague violette (<i>Dasyatis</i>)		Raie diable (<i>Mobula japonica</i>)		Raie manta (<i>Manta birostris</i>)		Requin soyeux (DCP)		Requin indéterminé	
							FAL		OCS		PLS		RMJ		RMB		FAL		2REX	
							MORT	VIVANT	MORT	VIVANT	MORT	VIVANT	MORT	VIVANT	MORT	VIVANT	MORT	dans filet	MORT	VIVANT
1	12-mars	08 51S 57 09E	08 38'S 57 07E	dérive	124	MUS	0	0	0	0	0	0	0	0	0	0	0	0		

MUS		Entrées		Sorties	
		Jour	heure	Jour	heure
MAURICE		11/03/15	3:42	12/03/15	14:19
		20/03/15	10:30	21/03/15	
Navire	BERNICA	25/04/15	13:38		
Observateur	BOURASSEAU				

Respect des résolutions et recommandations CTOI						
N.O	0	1	2	3	4	5
Non observé	Non appliqué	Peu appliqué	A améliorer		Générale ment respecté	Parfaitem ent respecté

	NOTE	Remarques
Fonctionnement VMS	5	
Présence à bord des licences de pêche	5	
Journal de pêche spécifique de la CTOI	N.O	
DCP marqués	5	
Tenue d'un registre des DCP utilisés	5	Registre papier + suivi sur ordinateur
Conception des DCP évitant le risque d'emmêlement des espèces non ciblées et des tortues de mer	5	Radeaux dits "écologiques" Utilisation de filet tressé pour la structure et la traine
Déclaration spécifique de toute prise accidentelle d'espèce protégée (CITES)	N.O	
Présence d'un plan de gestion des déchets détaillant les différentes procédures (collecte, stockage, élimination des ordures,...)	5	
Tenue d'un cahier de suivi des rejets	4	Principaux déchets inscrits
Mesures adéquates prises par le capitaine pour prévenir toute pollution	N.O	
Présence de contenants permettant le tri entre déchets maintenus à bord et déchets rejetés en mer	5	
Interdiction de pêcher sur les bouées océanographiques	N.O	

Résolution 12/04 sur la conservation des tortues marines	N.O	
Résolution 05/05 concernant la conservation des requins capturés en association avec les pêcheries gérées par la CTOI.	N.O	Pas de capture de requin
Résolution 12/09 sur la conservation des requins renards (famille des Alopiidae) capturés par les pêcheries dans la zone de compétence de la CTOI	N.O	Pas de capture
Résolution 12/03 concernant l'enregistrement des captures et de l'effort par les navires de pêche dans la zone de compétence de la CTOI	5	Enregistrement via le logbook électronique
Interdiction des rejets de listao, des albacores, des patudos et recommandation pour les espèces non cibles capturés par les senneurs	3	Rejet d'espèce non cible. Pas de rejet de thon.

Activités en ZEE des Comores

COM		Entrées		Sorties	
COMORES		Jour	heure	Jour	heure
		23/03/15	15:41	25/03/15	17:30
		07/04/15	10:15	08/04/15	11:00
Navire	BERNICA	11/04/15	9:59	11/04/15	12:30
Observateur	BOURASSEAU	14/04/15	13:29	17/04/15	3:34

Nombre de calées	Calées +	Calées -	Production (t) YFT	Production (t) BET	Production (t) SKJ
Bancs libres	1	0	2	2	6
Bancs objets	7	0	44	7	40
Avec requins baleines	0	0	0	0	0
TOTAL	8	0	46	9	46
TOTAL Production			101		

Rejets de thonidés (t)	Bancs libres	Bancs objets	Avec requins baleines	TOTAL	Total rejets thonidés (t)
YFT	0	0,081	0	0,081	0,365
BET	0	0	0	0	
SKJ	0,026	0,182	0	0,208	
Auxides	0,002	0,074	0	0,076	
Autres	0	0	0	0	

Rejets sp. sensibles (nb)	Bancs libres	Bancs objets	Avec requins baleines	Total rejetés vivants	Total rejetés morts
	Rejets vivants / rejets morts				
FAL	0/0	37/30	0/0	37	30
BUM	0/0	0/2	0/0	0	2

Rejets d'autres espèces :	Voir listing ci-joint
---------------------------	-----------------------

Opération sur les D.C.P. et les balises (nb)	
Pêche + remise à l'eau	5
Pêche + renfort par radeau balisé	0
Pêche + changement de balise	1
Pêche + récupération	1
Total pêche sur objet flottant	7
Visites	3
Changements de balises	3
Renforcement par radeau balisé	2

Balisage d'un objet	9
Mise à l'eau d'un radeau	0
Ajout d'une lampe	0
Récupération de balises avec le DCP	0
Récupération de balise et abandon de DCP	0

REMARQUES

CALLEE	date	POSITION JOUR		NUIT	DISTANCE parcourue dans la journée	ZEE de la pêche	Code callee	Coup nul	PRODUCTION (poids)										REJET Thonidés (poids)								
		Albacore							Listao		Patudo		Germon		TOTAL		Albacore	Listao	Patudo	Germon	Auside thazard	Auside rochei	thonine orientale	AUTRE	TOTAL		
		YFT							SKJ		BET		ALB														
		pds estimé	chiffage						pds estimé	chiffage	pds estimé	chiffage	pds estimé	chiffage	pds estimé	chiffage											
14	24-mars	11 06'S 45 12'E	11 15'S 44 28'E	dérive	81	COM	DCP		1	1	9	9	3	3	0	0	13	13	0	0,022	0	0	0,03	0	0		0,052
15	24-mars	11 06'S 45 12'E	11 15'S 44 28'E	dérive	81	COM	Banc libre		2	2	6	6	2	2	0	0	10	10	0	0,026	0	0	0,002	0	0		0,028
32	07-avr	14 26'S 43 48'E	13 31'S 43 49'E	dérive	110	COM	DCP naturel		10	10	0	0	0	0	0	0	10	10	0,02	0	0	0	0	0	0		0,02
33	08-avr	13 21'S 43 53'E	13 21'S 44 14'E	dérive	76	COM	DCP naturel		16	16	13	13	3	3	0	0	32	32	0,01	0,05	0	0	0,02	0	0		0,08
34	08-avr	13 21'S 43 53'E	13 21'S 44 14'E	dérive	76	COM	DCP ecol		4	4	1	1	0	0	0	0	5	5	0,03	0,1	0	0	0	0	0		0,13
46	15-avr	14 08'S 43 31'E	13 46'S 43 26'E	dérive	115	COM	DCP		4	4	9	9	1	1	0	0	14	14	0,02	0	0	0	0,006	0	0		0,026
47	16-avr	13 39'S 43 24'E	14 15'S 43 37'E	dérive	99	COM	DCP naturel		4	4	3	3	0	0	0	0	7	7	0	0,005	0	0	0,01	0	0		0,015
48	16-avr	13 39'S 43 24'E	14 15'S 43 37'E	dérive	99	COM	DCP ecol		5	5	5	5	0	0	0	0	10	10	0,001	0,005	0	0	0,008	0	0		0,014

CALLEE	date	POSITION JOUR		NUIT	DISTANCE parcourue dans la journée	ZEE de la pêche	captures accessoires valorisables (poids)										captures accessoires NON valorisables (poids)														TOTAL captures
		DEBUT	FIN				Vieille de bois	Dorade coryphène	Commère saumon	Thazard bâtard	Barracuda	Marlin noir	Marlin Bleu	TOTAL	Dorade coryphène	Baliste moucheté	Bourse Loulou	Maquereau	Carangue coton	Platax	Seriola	Bigeys trevally	Blue sea chub	Orphie crocodile	Calicagère	Aiguillette	Coryphène	Remora sp.	TOTAL		
							LOB	DOL	RRU	VAH	GSA	BLM	BLM	Valorisable	DOL	CNT	ALM	MSD	USE	PLA	YTL	CXS	KYC	BTS	KYY	BAF	CEW	ECN	Non valorisable	Non valorisable	
							Labodon surinamensis	Coryphaea	Elagatis bimaculata	Acanthopagrus	Sphyrna	Mallaira indica	Mallaira nigricans	Coryphaea	Cantharus	Aluterus monoceros	Decapoda	Ugajus	Platax	Seriola	Caranx	Kribia	Tylosurus	Kribia	Ablennes	Coryphaea	Echeneis				
14	24-mars	11 06'S 45 12'E	11 15 S 44 28'E	dérive	81	COM	0	0,105	0,04	0	0	0	0	0,145	0	0,044	0,00061	0,001	0,001	0,0005	0	0	0	0	0,0005	0	0,004	0	0,05161	0,19661	
15	24-mars	11 06'S 45 12'E	11 15 S 44 28'E	dérive	81	COM	0	0	0	0	0	0	0	0	0	0	0	0	0	0	0	0	0	0	0	0	0	0	0	0	
32	07-avr	14 26'S 43 49'E	13 31'S 43 49'E	dérive	110	COM	0	0,02	0,256	0	0	0	0	0,276	0	0	0	0,001	0	0	0	0	0	0	0	0	0	0	0	0,001	0,277
33	08-avr	13 21'S 43 53'E	13 21'S 44 14'E	dérive	76	COM	0	0,029	0,785	0	0	0	0,458	1,252	0	0,053	0	0,022	0	0	0	0	0	0	0	0	0	0	0,075	1,327	
34	08-avr	13 21'S 43 53'E	13 21'S 44 14'E	dérive	76	COM	0	0	0,001	0	0	0	0	0,001	0	0,026	0,004	0	0	0	0	0	0	0	0	0	0	0	0,03	0,031	
46	15-avr	14 08'S 43 31'E	13 46'S 43 26'E	dérive	115	COM	0	0,015	0,029	0	0	0	0	0,044	0	0	0	0,002	0	0	0	0	0	0	0	0	0	0	0,002	0,046	
47	16-avr	13 39'S 43 24'E	14 15'S 43 37'E	dérive	99	COM	0,001	0,055	0,043	0	0	0	0	0,099	0	0,017	0	0,012	0,003	0	0,0005	0	0	0	0	0	0	0	0,0325	0,1315	
48	16-avr	13 39'S 43 24'E	14 15'S 43 37'E	dérive	99	COM	0	0,057	0,102	0,007	0,009	0	0	0,175	0	0	0	0,008	0,0075	0,001	0	0	0	0	0	0	0	0	0,0165	0,1915	

CALLEE	date	POSITION JOUR		NUIT	DISTANCE parcourue dans la journée	ZEE de la pêche	ELASMOBRANCHES en nombre													
		DEBUT	FIN				Requin soyeux (<i>Carcharias</i>) FAL		Requin océanique (<i>Carcharias</i>) OCS		raie pastenague violette (<i>Dasyatis</i>) PLS		Raie diable (<i>Mobula japonica</i>) RMJ		Raie manta (<i>Manta birostris</i>) RMB		Requin soyeux (DCP) FAL		Requin indéterminé ZREX	
							MORT	VIVANT	MORT	VIVANT	MORT	VIVANT	MORT	VIVANT	MORT	VIVANT	MORT	dans filet	MORT	VIVANT
14	24-mars	11 06'S 45 12'E	11 15'S 44 28'E	dérive	81	COM	7	0	0	0	0	0	0	0	0	0	0	0	1	
15	24-mars	11 06'S 45 12'E	11 15'S 44 28'E	dérive	81	COM	0	0	0	0	0	0	0	0	0	0	0	0	1	
32	07-avr	14 26'S 43 48'E	13 31'S 43 49'E	dérive	110	COM	4	3	0	0	0	0	0	0	0	0	0	0	0	
33	08-avr	13 21'S 43 53'E	13 21'S 44 14'E	dérive	76	COM	11	11	0	0	0	0	0	0	0	0	0	0	0	
34	08-avr	13 21'S 43 53'E	13 21'S 44 14'E	dérive	76	COM	0	5	0	0	0	0	0	0	0	0	0	0	0	
46	15-avr	14 08'S 43 31'E	13 46'S 43 26'E	dérive	115	COM	1	3	0	0	1	0	0	0	0	0	0	0	0	
47	16-avr	13 39'S 43 24'E	14 15'S 43 37'E	dérive	99	COM	0	6	0	0	1	0	0	0	0	0	0	0	0	
48	16-avr	13 39'S 43 24'E	14 15'S 43 37'E	dérive	99	COM	7	9	0	0	0	0	0	0	0	0	0	0	0	

MUS		Entrées		Sorties	
MAURICE		Jour	heure	Jour	heure
		11/03/15	3:42	12/03/15	14:19
		20/03/15	10:30	21/03/15	
Navire	BERNICA	25/04/15	13:38		
Observateur	BOURASSEAU				

Respect des résolutions et recommandations CTOI						
N.O	0	1	2	3	4	5
Non observé	Non appliqué	Peu appliqué	A améliorer		Généralment respecté	Parfaitement respecté

	NOTE	Remarques
Fonctionnement VMS	5	
Présence à bord des licences de pêche	5	
Journal de pêche spécifique de la CTOI	N.O	
DCP marqués	5	
Tenue d'un registre des DCP utilisés	5	Registre papier + suivi sur ordinateur
Conception des DCP évitant le risque d'emmêlement des espèces non ciblées et des tortues de mer	5	Radeaux dits "écologiques" Utilisation de filet tressé pour la structure et la traine
Déclaration spécifique de toute prise accidentelle d'espèce protégée (CITES)	N.O	
Présence d'un plan de gestion des déchets détaillant les différentes procédures (collecte, stockage, élimination des ordures,...)	5	
Tenue d'un cahier de suivi des rejets	4	Principaux déchets inscrits
Mesures adéquates prises par le capitaine pour prévenir toute pollution	N.O	
Présence de contenants permettant le tri entre déchets maintenus à bord et déchets rejetés en mer	5	
Interdiction de pêcher sur les bouées océanographiques	N.O	

Résolution 12/04 sur la conservation des tortues marines	N.O	
Résolution 05/05 concernant la conservation des requins capturés en association avec les pêcheries gérées par la CTOI.	N.O	Pas de capture de requin
Résolution 12/09 sur la conservation des requins renards (famille des Alopiidae) capturés par les pêcheries dans la zone de compétence de la CTOI	N.O	Pas de capture
Résolution 12/03 concernant l'enregistrement des captures et de l'effort par les navires de pêche dans la zone de compétence de la CTOI	5	Enregistrement via le logbook électronique
Interdiction des rejets de listao, des albacores, des patudos et recommandation pour les espèces non cibles capturés par les senneurs	3	Rejet d'espèce non cible. Pas de rejet de thon.

Activités en ZEE de Madagascar

MDG		Entrées		Sorties	
		Jour	heure	Jour	heure
MADAGASCAR		29/03/15	4:36	31/03/15	12:33
		02/04/15	13:01	06/04/15	8:46
Navire	BERNICA	06/04/15	11:34	07/04/15	2:49
Observateur	BOURASSEAU	17/04/15	9:00	20/04/15	9:27
		21/04/15	8:26	22/04/15	9:35
		23/04/15	7:40	24/04/15	13:34

Nombre de calées	Calée s +	Calée s -	Production (t) YFT	Production (t) BET	Production (t) SKJ	Production (t) ALB
Bancs libres	0	2	0	0	0	0
Bancs objets	14	1	138	6	155	1
Avec requins baleines	0	0	0	0	0	0
TOTAL	14	3	138	6	155	1
TOTAL Production			300			

Rejets de thonidés (t)	Bancs libres	Bancs objets	Avec requins baleines	TOTAL	Total rejets thonidés (t)
YFT	0	0,348	0	0,348	4,639
BET	0	0,1	0	0,1	
SKJ	0	3,893	0	3,893	
Auxides	0	0,298	0	0,298	
Autres	0	0	0	0	

Rejets sp. sensibles (nb)	Bancs libres	Bancs objets	Avec requins baleines	Total rejets vivants	Total rejets morts
	Rejets vivants / rejets morts				
FAL	0/0	11/45	0/0	11	45
BUM	0/0	0/3	0/0	0	3

Rejets d'autres espèces :	Voir listing ci-joint
---------------------------	-----------------------

Opération sur les D.C.P. et les balises (nb)	
Pêche + remise à l'eau	8
Pêche + renfort par radeau balisé	2
Pêche + changement de balise	2
Pêche + balisage	1
Pêche + récupération	1

Total pêche sur objet flottant	14
Visites	8
Changements de balises	3
Renforcement par radeau balisé	10
Balisage d'un objet	9
Mise à l'eau d'un radeau	0
Ajout d'une lampe	0
Récupération de balises avec le DCP	2
Récupération de balise et abandon de DCP	2

REMARQUES

CALLEE	date	POSITION JOUR		NUT	DISTANCE parcourue dans la journée	ZEE de la pêche	Code calée	Coup nul	PRODUCTION (poids)										REJET Thoridés (poids)								TOTAL
		Albacore							Listao		Patudo		Germon		TOTAL		Albacore	Listao	Patudo	Germon	Auside thazard	Auside rochei	thonine orientale	AUTRE			
		YFT	SKJ						BET	ALB																	
		DEBUT	FIN						pds estimé	chiffage	pds estimé	chiffage	pds estimé	chiffage	pds estimé	chiffage	pds estimé	chiffage	YFT	SKJ	BET	ALB	FRI	BLT	KAW		
20	29-mars	13 57S 45 56E	13 16S 46 35E	dérive	117	MDG	DCP naturel		6	6	14	14	0	0	0	0	20	20	0	0,011	0	0	0,001	0	0		0,012
21	30-mars	13 06S 46 45E	13 36S 46 34E	dérive	93	MDG	DCP naturel		8	8	7	7	0	0	0	0	15	15	0	0,048	0	0	0	0	0		0,048
22	30-mars	13 06S 46 45E	13 36S 46 34E	dérive	93	MDG	DCP naturel		10	10	12	12	0	0	0	0	22	22	0	0,02	0	0	0	0	0		0,020
23	31-mars	13 23S 46 43E	13 30S 46 05E	dérive	89	MDG	DCP naturel		0	0	7	7	0	0	0	0	7	7	0	0,066	0	0	0	0	0		0,066
24	31-mars	13 23S 46 43E	13 30S 46 05E	dérive	89	MDG	DCP naturel		8	8	7	7	0	0	0	0	15	15	0,007	0,07	0	0	0	0	0		0,077
27	03-avr	14 27S 46 10E	14 57S 45 41E	dérive	91	MDG	DCP		7	7	47	47	1	1	0	0	55	55	0	0,5	0	0	0,063	0	0		0,563
28	04-avr	14 57S 45 42E	14 47S 44 50E	dérive	87	MDG	Banc libre	x	0	0	0	0	0	0	0	0	0	0	0	0	0	0	0	0	0		0
29	04-avr	14 57S 45 42E	14 47S 44 50E	dérive	87	MDG	Banc libre	x	0	0	0	0	0	0	0	0	0	0	0	0	0	0	0	0	0		0
30	05-avr	14 45S 44 57E	14 48S 44 57E	dérive	77	MDG	DCP naturel		22	22	3	3	0	0	0	0	25	25	0	0	0	0	0,01	0	0		0,01
31	05-avr	14 45S 44 57E	14 48S 44 57E	dérive	77	MDG	DCP naturel		11	11	12	12	0	0	0	0	23	23	0	0,038	0	0	0,01	0	0		0,048
50	18-avr	15 18S 43 53E	15 19S 44 10E	route puis dérive	94	MDG	DCP écol.		3	3	10	10	0	0	0	0	13	13	0,02	0	0	0	0,068	0	0		0,088
51	18-avr	15 18S 43 53E	15 19S 44 10E	route puis dérive	94	MDG	DCP		11	11	10	10	0	0	0	0	21	21	0,021	0,02	0	0	0,037	0	0		0,078
52	19-avr	15 20S 44 16E	15 06S 44 15E	dérive	100	MDG	DCP		16	16	4	4	0	0	0	0	20	20	0	0,01	0	0	0,003	0	0		0,013
53	19-avr	15 20S 44 16E	15 06S 44 15E	dérive	100	MDG	DCP		19	19	8	8	3	3	0	0	30	30	0	0,01	0	0	0,05	0	0		0,06
54	20-avr	15 12S 44 05E	14 12S 43 55E	dérive	105	MDG	DCP naturel		6	6	11	11	2	2	1	1	20	20	0	0	0	0	0,016	0	0		0,016
56	21-avr	14 09S 43 57E	15 09S 43 33E	dérive	138	MDG	DCP	x	0	0	0	0	0	0	0	0	0	0	0	0	0	0	0	0	0		0
57	22-avr	14 57S 43 33E	14 57S 43 33E	route	121	MDG	DCP écol.		11	11	3	3	0	0	0	0	14	14	0,3	3,1	0,1	0	0,04	0	0		3,54

[illegible]

MDG		Entrées		Sorties	
MADAGASCAR		Jour	heure	Jour	heure
		29/03/15	4:36	31/03/15	12:33
		02/04/15	13:01	06/04/15	8:46
Navire	BERNICA	06/04/15	11:34	07/04/15	2:49
Observateur	BOURASSEAU	17/04/15	9:00	20/04/15	9:27
		21/04/15	8:26	22/04/15	9:35
		23/04/15	7:40	24/04/15	13:34

N.O	0	1	2	3	4	5
Non observé	Non appliqué	Peu appliqué	A améliorer		Généralment respecté	Parfaitement respecté

	NOTE	Remarques
Fonctionnement VMS	5	
Présence à bord des licences de pêche	5	
Journal de pêche spécifique de la CTOI	N.O	
DCP marqués	5	
Tenue d'un registre des DCP utilisés	5	Registre papier + suivi sur ordinateur
Conception des DCP évitant le risque d'emmèlement des espèces non ciblées et des tortues de mer	5	Radeaux dits "écologiques" Utilisation de filet tressé pour la structure et la traine
Déclaration spécifique de toute prise accidentelle d'espèce protégée (CITES)	N.O	
Présence d'un plan de gestion des déchets détaillant les différentes procédures (collecte, stockage, élimination des ordures,...)	5	
Tenue d'un cahier de suivi des rejets	4	Principaux déchets inscrits
Mesures adéquates prises par le capitaine pour prévenir toute pollution	N.O	
Présence de contenants permettant le tri entre déchets maintenus à bord et déchets rejetés en mer	5	

Interdiction de pêcher sur les bouées océanographiques	N.O	
Résolution 12/04 sur la conservation des tortues marines	N.O	
Résolution 05/05 concernant la conservation des requins capturés en association avec les pêcheries gérées par la CTOI.	5	Pas de conservation de requin
Résolution 12/09 sur la conservation des requins renards (famille des Alopiidae) capturés par les pêcheries dans la zone de compétence de la CTOI	N.O	Pas de capture
Résolution 12/03 concernant l'enregistrement des captures et de l'effort par les navires de pêche dans la zone de compétence de la CTOI	5	Enregistrement via le logbook électronique
Interdiction des rejets de listao, des albacores, des patudos et recommandation pour les espèces non cibles capturés par les senneurs	3	Rejet de thons impropres à la consommation humaine et rejet systématique des espèces non cibles. Conservation des thons indésirables en terme de taille.

Activités et ZEE de Mayotte

FRA-YT		Entrées		Sorties	
France		Jour	heure	Jour	heure
Navire	BERNICA	25/03/15	15:22	29/03/15	4:36
		31/03/15	12:33	02/04/15	13:01
Observateur	BOURASSEAU	06/04/15	8:46	06/04/15	11:34
		07/04/15	2:49	07/04/15	10:15
		08/04/15	11:00	11/04/15	9:42
		11/04/15	12:30	14/04/15	13:29
		17/04/15	3:34	17/04/15	9:00
		20/04/15	9:27	21/04/15	8:26
		22/04/15	9:35	23/04/15	0:15

Nombre de calées	Calées +	Calées -	Production (t) YFT	Production (t) BET	Production (t) SKJ
Bancs libres	2	0	14	1	9
Bancs objets	17	0	116	12	120
Avec requins baleines	0	0	0	0	0
TOTAL	19	0	130	13	129
TOTAL Production			272		

Rejets de thonidés (t)	Bancs libres	Bancs objets	Avec requins baleines	TOTAL	Total rejets thonidés (t)
YFT	0	0,137	0	0,137	0,478
BET	0	0	0	0	
SKJ	0	0,269	0	0,269	
Auxides	0,021	0,051	0	0,072	
Autres	0	0	0	0	

Rejets sp. sensibles (nb)	Bancs libres	Bancs objets	Avec requins baleines	Total rejets vivants	Total rejets morts
	Rejets vivants / rejets morts				
FAL	4/0	81/56	0/0	85	56

Rejets d'autres espèces :	Voir listing ci-joint
---------------------------	-----------------------

Opération sur les D.C.P. et les balises (nb)	
Pêche + remise à l'eau	12
Pêche + renfort par radeau balisé	1
Pêche + changement de balise	1

Pêche + récupération	3
Total pêche sur objet flottant	17
Visites	6
Changements de balises	11
Renforcement par radeau balisé	18
Balisage d'un objet	12
Mise à l'eau d'un radeau	0
Ajout d'une lampe	5
Récupération de balises avec le DCP	3
Récupération de balise et abandon de DCP	0

REMARQUES

CALLEE	date	POSITION JOUR		NUIT	DISTANCE parcourue dans la journée	ZEE de la pêche	Code calée	Coup nul	PRODUCTION (poids)										REJET Thonides (poids)									
		Albacore							Listao		Patudo		Germon		TOTAL		Albacore	Listao	Patudo	Germon	Ausside thazard	Ausside rochei	thonine orientale	AUTRE	TOTAL			
		pds estimé	chiffage						pds estimé	chiffage	pds estimé	chiffage	pds estimé	chiffage	pds estimé	chiffage												
16	27-mars	12°53'S 46°03'E	12°42'S 45°46'E	dérive	114	FRA-YT	DCP		10	10	11	11	1	1	0	0	22	22	0	0,024	0	0	0,0042	0	0		0,028	
17	28-mars	13°40'S 46°10'E	14°00'S 45°52'E	dérive	73	FRA-YT	DCP naturel		2	2	11	11	0	0	0	0	13	13	0	0	0	0	0	0	0		0,000	
18	28-mars	13°40'S 46°10'E	14°00'S 45°52'E	dérive	73	FRA-YT	DCP naturel		5	5	0	0	0	0	0	0	5	5	0	0	0	0	0	0	0		0,000	
19	28-mars	13°40'S 46°10'E	14°00'S 45°52'E	dérive	73	FRA-YT	Banc libre		10	10	2	2	0	0	0	0	12	12	0	0	0	0	0,006	0	0		0,006	
25	01-avr	13°18'S 46°12'E	13°34'S 46°11'E	dérive	84	FRA-YT	DCP naturel		2	2	5	5	0	0	0	0	7	7	0	0	0	0	0	0	0		0	
26	01-avr	13°18'S 46°12'E	13°34'S 46°11'E	dérive	84	FRA-YT	DCP naturel		7	7	5	5	0	0	0	0	12	12	0,026	0,028	0	0	0	0	0		0,054	
35	09-avr	13°18'S 44°17'E	13°11'S 44°14'E	dérive	71	FRA-YT	DCP		17	17	14	14	3	3	0	0	34	34	0	0,005	0	0	0	0	0		0,005	
36	09-avr	13°18'S 44°17'E	13°11'S 44°14'E	dérive	71	FRA-YT	DCP école		19	19	13	13	8	8	0	0	40	40	0,004	0,005	0	0	0,001	0	0		0,01	
37	10-avr	13°22'S 44°20'E	13°16'S 44°19'E	dérive	87	FRA-YT	DCP école		2	2	5	5	0	0	0	0	7	7	0,015	0,055	0	0	0,003	0	0		0,073	
38	10-avr	13°22'S 44°20'E	13°16'S 44°19'E	dérive	87	FRA-YT	DCP naturel		1	1	4	4	0	0	0	0	5	5	0,015	0,06	0	0	0	0	0		0,075	
39	11-avr	13°19'S 44°30'E	13°39'S 44°21'E	dérive	117	FRA-YT	DCP		10	10	12	12	0	0	0	0	22	22	0,002	0,03	0	0	0,01	0	0		0,042	
40	12-avr	13°55'S 44°21'E	13°53'S 44°22'E	route puis dérive	100	FRA-YT	DCP école		6	6	10	10	0	0	0	0	16	16	0	0,012	0	0	0,002	0	0		0,014	
41	12-avr	13°55'S 44°21'E	13°53'S 44°22'E	route puis dérive	100	FRA-YT	DCP		8	8	12	12	0	0	0	0	20	20	0,02	0,03	0	0	0	0	0		0,05	
42	13-avr	14°10'S 44°29'E	14°06'S 44°38'E	dérive	53	FRA-YT	DCP école		5	5	2	2	0	0	0	0	7	7	0,01	0,02	0	0	0	0	0		0,03	
43	13-avr	14°10'S 44°29'E	14°06'S 44°38'E	dérive	53	FRA-YT	DCP naturel		2	2	0	0	0	0	0	0	2	2	0,03	0	0	0	0	0	0		0,03	
44	13-avr	14°10'S 44°29'E	14°06'S 44°38'E	dérive	53	FRA-YT	DCP naturel		6	6	5	5	0	0	0	0	11	11	0	0	0	0	0,01	0	0		0,01	
45	14-avr	14°16'S 44°41'E	14°18'S 43°30'E	dérive	118	FRA-YT	DCP naturel		5	5	7	7	0	0	0	0	12	12	0	0	0	0	0,007	0	0		0,007	
49	17-avr	14°07'S 43°32'E	15°18'S 44°14'E	dérive	126	FRA-YT	DCP naturel		9	9	4	4	0	0	0	0	13	13	0,015	0	0	0	0,014	0	0		0,029	
55	20-avr	14°05'S 44°05'E	14°12'S 43°55'E	dérive	105	FRA-YT	Banc libre		4	4	7	7	1	1	0	0	12	12	0	0	0	0	0,015	0	0		0,015	

CALLEE	date	POSITION JOUR		NUIT	DISTANCE parcourue dans la journée	ZEE de la pêche	captures accessoires valorisables (poids)										captures accessoires NON valorisables (poids)										TOTAL	TOTAL											
		DEBUT	FIN				Vieille de bois		Dorade coryphène		Commère saumon		Thazard bâlard		Barraud a		Marlin noir		Marlin bleu	TOTAL	Dorade coryphène		Baliste mouchetée	Bourse Loulou	Maquereau us				Carangue coton	Platax BAO	Serielle limon	Bigeye trevallay		Blue sea chub	Orphie crocodile	Calicagère	Aiguillette	Corphène e dauphin	Remora sp.
							LOB	DIL	LOB	DIL	LOB	DIL	LOB	DIL	LOB	DIL	LOB	DIL			LOB	DIL			LOB	DIL						LOB	DIL						
16	27-mars	1253'S 4603'E	1342'S 4546'E	dérive	114	FRA-YT	0	0,011	0,174	0,008	0,005	0	0	0	0	0,198	0	0	0	0	0,001	0	0	0	0	0	0	0	0	0	0	0	0	0	0	0,001	0,199		
17	28-mars	1340'S 4610'E	1400'S 4552'E	dérive	73	FRA-YT	0	0,401	0,05	0,006	0	0	0	0	0	0,457	0	0,039	0	0	0	0	0	0	0	0	0	0	0	0	0	0	0	0	0	0,039	0,496		
18	28-mars	1340'S 4610'E	1400'S 4552'E	dérive	73	FRA-YT	0	0,201	0,115	0,023	0	0	0	0	0	0,339	0	0	0	0	0	0	0	0	0	0	0	0	0	0	0	0	0	0	0	0,339			
19	28-mars	1340'S 4610'E	1400'S 4552'E	dérive	73	FRA-YT	0	0	0,009	0	0	0	0	0	0	0,009	0	0	0	0	0	0	0	0	0	0	0	0	0	0	0	0	0	0	0	0,009			
25	01-avr	1318'S 4613'E	1334'S 4611'E	dérive	84	FRA-YT	0	0,015	0	0	0	0	0	0	0,015	0	0,0007	0	0,005	0	0	0	0	0	0	0	0	0	0	0	0	0	0	0	0,0057	0,0207			
26	01-avr	1318'S 4613'E	1334'S 4611'E	dérive	84	FRA-YT	0	0,019	0,094	0	0,007	0	0	0	0	0,12	0	0,023	0	0,01	0,002	0	0	0	0	0	0	0	0	0	0	0	0	0	0	0,035	0,165		
35	09-avr	1318'S 4417'E	1311'S 4414'E	dérive	71	FRA-YT	0	0	0,015	0	0,006	0	0	0	0	0,021	0	0,006	0	0	0	0	0	0	0	0	0	0	0	0	0	0	0	0	0	0,006	0,027		
36	09-avr	1318'S 4417'E	1311'S 4414'E	dérive	71	FRA-YT	0	0,014	0,006	0,01	0	0	0	0	0	0,03	0	0	0	0	0,017	0,001	0	0	0	0	0	0	0	0	0	0	0	0	0	0,018	0,048		
37	10-avr	1322'S 4420'E	1316'S 4419'E	dérive	87	FRA-YT	0	0	0	0	0,006	0	0	0	0	0,006	0	0,001	0	0,003	0	0	0	0	0	0	0	0	0	0	0	0	0	0	0	0,004	0,01		
38	10-avr	1322'S 4420'E	1316'S 4419'E	dérive	87	FRA-YT	0,002	0,005	0,411	0	0,004	0	0	0	0	0,422	0	0,007	0	0,004	0,001	0	0	0	0	0	0	0	0	0	0	0	0	0	0	0,012	0,434		
39	11-avr	1319'S 4430'E	1339'S 4421'E	dérive	117	FRA-YT	0	0	0,022	0	0	0	0	0	0	0,022	0	0,009	0	0	0	0	0,001	0	0	0	0	0	0	0	0	0	0	0	0	0	0,01	0,032	
40	12-avr	1355'S 4421'E	1353'S 4422'E	route puis dérive	100	FRA-YT	0,004	0,099	0,089	0	0	0	0	0	0	0,192	0	0,027	0	0	0,001	0,001	0,001	0	0	0	0	0	0	0	0	0	0	0	0	0	0,03	0,222	
41	12-avr	1355'S 4421'E	1353'S 4422'E	route puis dérive	100	FRA-YT	0,003	0,13	0,105	0,021	0,03	0	0	0	0	0,289	0	0,037	0	0,004	0,005	0,001	0	0	0	0	0	0	0	0	0	0	0	0	0	0	0,047	0,336	
42	13-avr	1410'S 4429'E	1406'S 4438'E	dérive	53	FRA-YT	0,001	0,02	0,11	0	0,008	0	0	0	0	0,139	0	0,08	0	0,001	0	0,0005	0,002	0	0	0	0	0	0	0	0	0	0	0	0	0,0835	0,2225		
43	13-avr	1410'S 4429'E	1406'S 4438'E	dérive	53	FRA-YT	0	0,003	0,092	0	0	0	0	0	0	0,095	0	0,061	0,004	0,002	0,001	0	0	0	0	0	0	0	0	0	0	0	0	0	0	0,058	0,163		
44	13-avr	1410'S 4429'E	1406'S 4438'E	dérive	53	FRA-YT	0	0,046	0,03	0	0	0	0	0	0	0,076	0	0,053	0	0	0	0	0	0	0	0	0	0	0	0	0	0	0	0	0,055	0,131			
45	14-avr	1416'S 4441'E	1418'S 4338'E	dérive	118	FRA-YT	0	0,088	0,012	0,019	0	0	0	0	0	0,119	0	0,013	0	0	0,0005	0	0,0005	0	0	0	0	0	0	0	0	0	0	0	0	0,014	0,133		
47	17-avr	1407'S 4332'E	1518'S 4414'E	dérive	126	FRA-YT	0	0,002	0,009	0	0	0	0	0	0	0,011	0	0,044	0	0,004	0,0005	0	0,001	0	0	0	0	0	0	0	0	0	0	0	0,0495	0,0605			
55	20-avr	1512'S 4410'E	1433'S 4350'E	dérive	105	FRA-YT	0	0	0,09	0	0	0	0	0	0	0,09	0	0	0	0	0	0	0	0	0	0	0	0	0	0	0	0	0	0	0	0	0,09		

FRA-YT		Entrées		Sorties	
France		Jour	heure	Jour	heure
Navire BERNICA Observateur BOURASSEAU		25/03/15	15:22	29/03/15	4:36
		31/03/15	12:33	02/04/15	13:01
		06/04/15	8:46	06/04/15	11:34
		07/04/15	2:49	07/04/15	10:15
		08/04/15	11:00	11/04/15	9:42
		11/04/15	12:30	14/04/15	13:29
		17/04/15	3:34	17/04/15	9:00
		20/04/15	9:27	21/04/15	8:26
		22/04/15	9:35	23/04/15	0:15

Respect des résolutions et recommandations CTOI						
N.O	0	1	2	3	4	5
Non observé	Non appliqué	Peu appliqué	A améliorer		Généralment respecté	Parfaitement respecté

	NOTE	Remarques
Fonctionnement VMS	5	
Présence à bord des licences de pêche	5	
Journal de pêche spécifique de la CTOI	N.O	
DCP marqués	5	
Tenue d'un registre des DCP utilisés	5	Registre papier + suivi sur ordinateur
Conception des DCP évitant le risque d'emmèlement des espèces non ciblées et des tortues de mer	5	Radeaux dits "écologiques" Utilisation de filet tressé pour la structure et la traine
Déclaration spécifique de toute prise accidentelle d'espèce protégée (CITES)	N.O	
Présence d'un plan de gestion des déchets détaillant les différentes procédures (collecte, stockage, élimination des ordures,...)	5	
Tenue d'un cahier de suivi des rejets	4	Principaux déchets inscrits

Mesures adéquates prises par le capitaine pour prévenir toute pollution	N.O	
Présence de contenants permettant le tri entre déchets maintenus à bord et déchets rejetés en mer	5	
Interdiction de pêcher sur les bouées océanographiques	N.O	
Résolution 12/04 sur la conservation des tortues marines	N.O	
Résolution 05/05 concernant la conservation des requins capturés en association avec les pêcheries gérées par la CTOI.	5	Pas de conservation de requin
Résolution 12/09 sur la conservation des requins renards (famille des Alopiidae) capturés par les pêcheries dans la zone de compétence de la CTOI	N.O	Pas de capture
Résolution 12/03 concernant l'enregistrement des captures et de l'effort par les navires de pêche dans la zone de compétence de la CTOI	5	Enregistrement via le logbook électronique
Interdiction des rejets de listaos, des albacores, des patudos et recommandation pour les espèces non cibles capturés par les senneurs	3	Rejet de thons impropres à la consommation humaine et rejet systématique des espèces non cibles. Conservation des thons indésirables en terme de taille.

Activités en ZEE Glorieuses

FRA-GL		Entrées		Sorties	
France		Jour	heure	Jour	heure
		23/04/15	0:15	23/04/15	7:40
Navire	BERNICA				
Observateur	BOURASSEAU				

Nombre de calées	Calées +	Calées -	Production (t) YFT	Production (t) BET	Production (t) SKJ
Bancs libres	0	0			
Bancs objets	0	0			
Avec requins baleines	0	0			
TOTAL	0	0			
TOTAL Production			pas de pêche		

Opération sur les D.C.P. et les balises (nb)	
Pêches	0
Visites	0
Changements de balises	0
Balisage d'un objet	0
Récupération de balises avec le DCP	0
Récupération de balise et abandon de DCP	0

REMARQUES
Transit sans pêche

FRA-GL		Entrées		Sorties	
France		Jour	heure	Jour	heure
		23/04/15	0:15	23/04/15	7:40
Navire	BERNICA				
Observateur	BOURASSEAU				

Respect des résolutions et recommandations CTOI						
N.O	0	1	2	3	4	5
Non observé	Non appliqué	Peu appliqué	A améliorer		Généralment respecté	Parfaitement respecté

	NOTE	Remarques
Fonctionnement VMS	5	
Présence à bord des licences de pêche	5	
Journal de pêche spécifique de la CTOI	N.O	
DCP marqués	5	
Tenue d'un registre des DCP utilisés	5	Registre papier + suivi sur ordinateur
Conception des DCP évitant le risque d'emmêlement des espèces non ciblées et des tortues de mer	N.O	
Déclaration spécifique de toute prise accidentelle d'espèce protégée (CITES)	N.O	
Présence d'un plan de gestion des déchets détaillant les différentes procédures (collecte, stockage, élimination des ordures,...)	5	
Tenue d'un cahier de suivi des rejets	4	Principaux déchets inscrits
Mesures adéquates prises par le capitaine pour prévenir toute pollution	N.O	
Présence de contenants permettant le tri entre déchets maintenus à bord et déchets rejetés en mer	5	
Interdiction de pêcher sur les bouées océanographiques	N.O	

Résolution 12/04 sur la conservation des tortues marines	N.O	
Résolution 05/05 concernant la conservation des requins capturés en association avec les pêcheries gérées par la CTOI.	N.O	
Résolution 12/09 sur la conservation des requins renards (famille des Alopiidae) capturés par les pêcheries dans la zone de compétence de la CTOI	N.O	
Résolution 12/03 concernant l'enregistrement des captures et de l'effort par les navires de pêche dans la zone de compétence de la CTOI	N.O	
Interdiction des rejets de listaos, des albacores, des patudos et recommandation pour les espèces non cibles capturés par les senneurs	N.O	Pas de pêche

Activités en ZEE de Tromelin

FRA-TR		Entrées		Sorties	
France		Jour	heure	Jour	heure
		24/04/15	15:10	25/04/15	13:38
Navire	BERNICA				
Observateur	BOURASSEAU				

Nombre de calées	Calées +	Calées -	Production (t) YFT	Production (t) BET	Production (t) SKJ
Bancs libres	0	0			
Bancs objets	0	0			
Avec requins baleines	0	0			
TOTAL	0	0			
TOTAL Production			pas de pêche		

Opération sur les D.C.P. et les balises (nb)	
Pêches	0
Visites	1
Changements de balises	0
Balisage d'un objet	0
Récupération de balises avec le DCP	0
Récupération de balise et abandon de DCP	0

REMARQUES
Transit sans pêche. Passage à proximité d'une épave balisée.

FRA-TR		Entrées		Sorties	
France		Jour	heure	Jour	heure
		24/04/15	15:10	25/04/15	13:38
Navire	BERNICA				
Observateur	BOURASSEAU				

Respect des résolutions et recommandations CTOI						
N.O	0	1	2	3	4	5
Non observé	Non appliqué	Peu appliqué	A améliorer		Généralment respecté	Parfaitement respecté

	NOTE	Remarques
Fonctionnement VMS	5	
Présence à bord des licences de pêche	5	
Journal de pêche spécifique de la CTOI	N.O	
DCP marqués	5	
Tenue d'un registre des DCP utilisés	5	Registre papier + suivi sur ordinateur
Conception des DCP évitant le risque d'emmêlement des espèces non ciblées et des tortues de mer	N.O	
Déclaration spécifique de toute prise accidentelle d'espèce protégée (CITES)	N.O	
Présence d'un plan de gestion des déchets détaillant les différentes procédures (collecte, stockage, élimination des ordures,...)	5	
Tenue d'un cahier de suivi des rejets	4	Principaux déchets inscrits
Mesures adéquates prises par le capitaine pour prévenir toute pollution	N.O	
Présence de contenants permettant le tri entre déchets maintenus à bord et déchets rejetés en mer	5	
Interdiction de pêcher sur les bouées océanographiques	N.O	

Résolution 12/04 sur la conservation des tortues marines	N.O	
Résolution 05/05 concernant la conservation des requins capturés en association avec les pêcheries gérées par la CTOI.	N.O	
Résolution 12/09 sur la conservation des requins renards (famille des Alopiidae) capturés par les pêcheries dans la zone de compétence de la CTOI	N.O	
Résolution 12/03 concernant l'enregistrement des captures et de l'effort par les navires de pêche dans la zone de compétence de la CTOI	N.O	
Interdiction des rejets de listaos, des albacores, des patudos et recommandation pour les espèces non cibles capturés par les senneurs	N.O	Pas de pêche