

## RAPPORT DE MISSION D'OBSERVATEUR

Océan	INDIEN
Nom Observateur	Franck Hubert
Nom Thonier	BELOUVE
Date début / fin de la marée	11/07/13 au 09/08/13



Thonier BELOUVE – Armement SAPMER

## Sommaire

<b>1. INFORMATION GENERALE.....</b>	<b>3</b>
<b>2. CARACTERISTIQUES SUCCINCTES DU THONIER .....</b>	<b>3</b>
<b>3. BILAN GLOBAL DE LA MAREE.....</b>	<b>4</b>
FIGURE 2. ITINERAIRE DE PROSPECTION DU BELOUVE AVEC ZONES REMARQUABLES.....	5
3.1. STRATEGIE DE PECHE .....	5
3.2. CALENDRIER DES CAPTURES .....	6
3.3. NOMBRE DE CALEES SELON LE TYPE D'ASSOCIATION .....	6
3.4. UTILISATION DES DCP .....	7
<b>4. CAPTURES ET REJETS DE THONS SELON LE TYPE D'ASSOCIATION .....</b>	<b>8</b>
4.1. CAPTURES DE THON .....	8
4.2. REJETS DE THON .....	9
4.3. FREQUENCES DES TAILLES (THONS) .....	10
<b>5. CAPTURES ACCESSOIRES .....</b>	<b>11</b>
5.1. LISTE DES ESPECES.....	11
5.2. RESULTATS PAR GROUPE D'ESPECES.....	13
<b>ANNEXE 1 : CARACTERISTIQUES ET APPARAUX DE PECHE .....</b>	<b>14</b>
<b>ANNEXE 2 : CALENDRIER DE LA MAREE.....</b>	<b>16</b>

## 1. Information générale

Le présent rapport est une synthèse du travail réalisé lors d'un embarquement sur le BELOUVE dans l'océan Indien du 11 juillet au 09 août 2013, sous le commandement de Michel CANEVET.

Le travail effectué s'inscrit dans le cadre du « Programme national pluriannuel de collecte de données de base » mis en œuvre par la Direction des Pêches Maritimes et de l'Aquaculture et dont le volet Pêche thonière tropicale est réalisé sous la responsabilité scientifique de l'IRD et sous la responsabilité technique de la société « Oceanic Développement » basée à Concarneau.

La collecte d'information a été faite à l'aide des cinq types de formulaires fournis :

- ✓ Formulaire A, paramètres de route et environnement : informations sur la position du bateau fournies par l'ordinateur de navigation ou divers autres appareils, autres informations demandées fournies par le capteur de température, l'anémomètre, le loch, etc.... Les données sur l'activité autour du bateau (bateaux alentours et métiers pratiqués) sont fournies par l'observation aux jumelles et les radars.
- ✓ Formulaire B, caractéristiques de la pêche : les informations sur l'estimation du banc, son épaisseur et sa profondeur ont été données par le capitaine et son second, surtout à partir de la lecture du sonar latéral qui a été utilisé de manière constante, et parfois du sondeur lorsque le poisson se trouve sous le bateau. Le sonar latéral a ici une importance considérable et est toujours utilisé en cas d'observation d'un système. Les données sur les captures ont surtout été obtenues auprès du chef mécanicien. Les données sur les quantités rejetées ont été communiquées par le capitaine ou le chef mécanicien, parfois auprès du bosco en cas de chavirage de la poche.
- ✓ Formulaires C1 et C2, échantillonnages de taille pour les thonidés et les espèces associées.
- ✓ Formulaire D, caractéristiques des objets flottants rencontrés.
- ✓ Formulaire rencontre, identification et activité des navires aux alentours.

## 2. Caractéristiques succinctes du thonier

Au sein d'une flotte actuellement de 5 thoniers pêchant dans l'océan Indien et appartenant à l'armement SAPMER, le BELOUVE est un navire d'une longueur de 90 mètres pour une largeur de 14,5 mètres.

Le navire s'inscrit dans une démarche de valorisation du thon qui est surgelé à bord à - 40° pour être transformé à terre.

Pour la pêche, le BELOUVE est équipé d'une senne tournante de 1809 mètres de long, sur 280 mètres de tombant (chute). Pour le stockage de sa pêche il dispose de 8 cuves en saumure représentant un volume de 539 m<sup>3</sup> et de 6 cales à sec représentant un volume de 1470 m<sup>3</sup>, pouvant ainsi stocker 700 tonnes de poissons à - 40°C.

Le navire est doté d'une motorisation diesel électrique lui procurant une puissance propulsive de 3800 KW lui permettant une vitesse de 17,5 nœuds.

L'équipage de ce navire est composé de 33 hommes de 4 nationalités différentes (française, malgache, ivoirienne et indonésienne) et de 5 militaires (EPE).

Les caractéristiques détaillées et appareils de pêches sont présentés en *annexe1*.

### 3. Bilan global de la marée

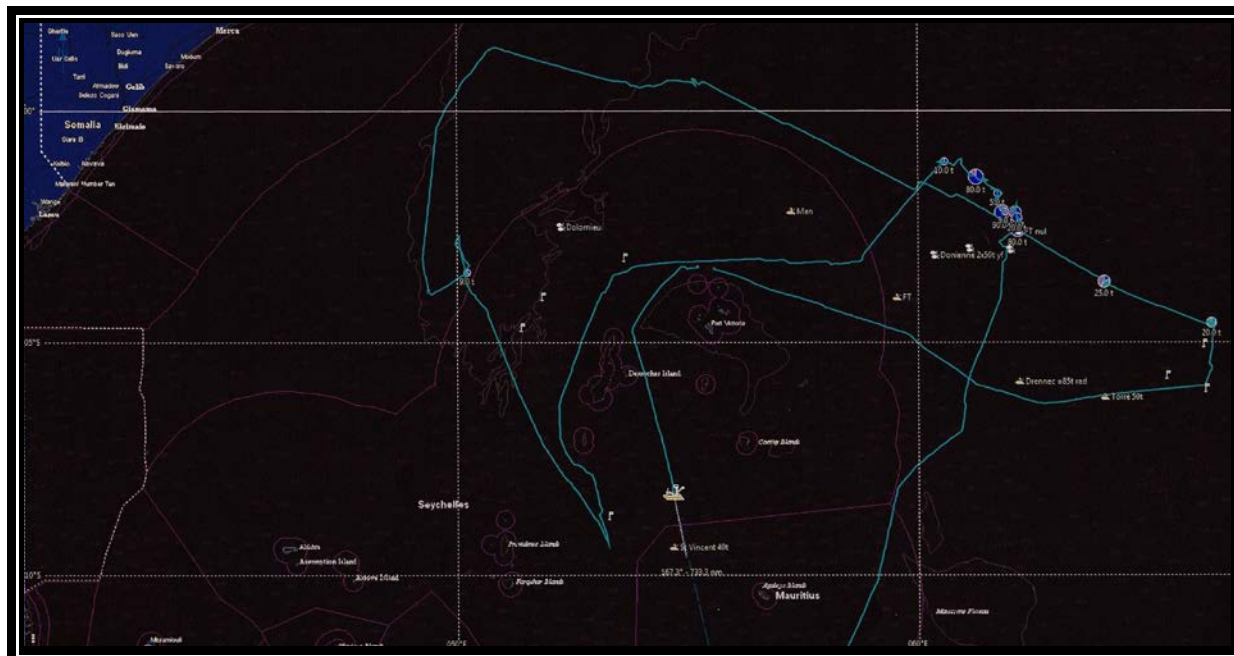


Figure 1. Itinéraire (bleu) de prospection du BELOUVE, marée du 11 juillet au 9 août 2013.

La prospection a eu lieu sur une zone dont les positions géographiques extrêmes atteintes sont :

01°19' N  
08°59' S  
49°14' E  
66°24' E

La distance totale parcourue est de 6175 milles pour une marée de 29 jours dont 23 jours en pêche effective. Cela représente 213 milles par jour. A noter que les bateaux de la Sapmer livrent leur pêche à l'usine « Froid des Mascareignes » à Port Louis (île Maurice), ce qui nécessite de 2 à 3 jours de route par rapport aux autres thoniers livrant aux Seychelles. La distance moyenne parcourue par jour de pêche effective est de 198.8 milles. Sur toute la marée, le navire a fait route toute la nuit ou la majeure partie de la nuit à 22 reprises et a par conséquent été stoppé toute la nuit ou la majeure partie de la nuit 7 fois.

La pêche thonière de l'océan indien étant confrontée à la piraterie, des mesures très particulières sont appliquées aux bateaux de pêche : embarquement d'EPE (équipe de protection embarquée), découpage des différents secteurs géographiques fréquentés par les thoniers en zones avec niveaux de risques plus ou moins élevés.



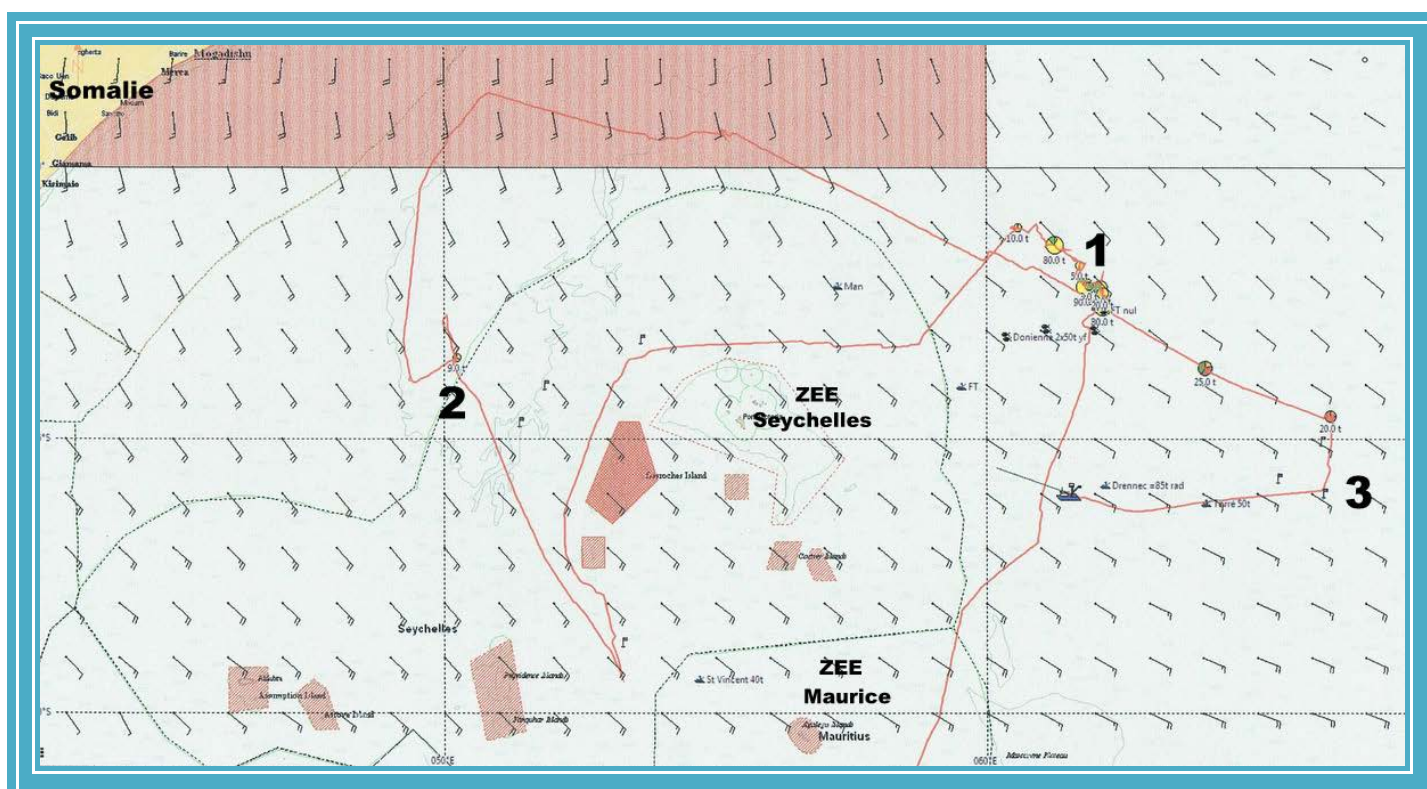


Figure 2. Itinéraire de prospection du Belouze avec zones remarquables

Le calendrier des opérations est détaillé en *annexe 2*.

### 3.1. Stratégie de pêche

#### 1<sup>ère</sup> zone : Eaux internationales (3°40'S / 62°12'E) – du 15/07/2013 au 21/07/2013

Cette zone est caractérisée par des mattes libres d'albacores. 13 calées ont été réalisées dont 3 coups nuls pour un total de 387 tonnes (catégorie de poids 5 : 31 à 50 kg) : 353 tonnes d'albacore, 33 tonnes de patudos et 1 tonne de germon.

Plusieurs thoniers ont été rencontrés : Manapany, Franche-Terre, Dolomieu, Bernica, tous de l'armement Sapmer.

Le bateau ira ensuite plus à l'Ouest en passant au Nord des Seychelles, descendra au Sud-Est où il rencontrera le mauvais temps (à la cape une partie de la journée le 24/07) puis remontera Nord-Ouest pour visiter 1 DCP balisé.

#### 2<sup>ème</sup> zone : Eaux internationales (3°30 S / 50°10 E) – du 26/07/2013 au 31/07/2013

Une première calée a été réalisée sur DCP balisé pour un total de 8 tonnes (6 tonnes d'albacores, 1 tonne de patudos et 1 tonne de listaos).

Le bateau remontera plus au Nord, le long de la ZEE somalienne (interdite à la pêche) pour mettre à l'eau des DCP ECO (12) pour le Belle Rive (nouveau thonier de la Sapmer qui entrera en service au mois d'octobre 2013 sous pavillon Mauricien). Une 2<sup>ème</sup> calée a été réalisée sur matte libre le 29/07 (coup nul).

Le navire a ensuite fait route au Sud-Est pour aller visiter des DCP du 29 au 31/07.

### 3<sup>ème</sup> zone : Eaux internationales (3°40 S / 66°20 E) – du 01/08/2013 au 02/08/2013

Il y a eu visite de DCP du bateau, 2 calées ont été réalisées pour un total de 57 tonnes (24 tonnes d'albacores, 21 tonnes de patudos et 12 tonnes de listaos).

Le navire fera route sur les Seychelles à partir du 3/08 et le 5 au matin l'armement lui demandera d'aller débarquer sa pêche à Maurice.

La descente sur Maurice prendra 4 jours dans le mauvais temps (mousson) et le navire sera à quai le 9/08/13 au matin à Port Louis.

#### 3.2. Calendrier des captures

Au regard de la figure 3, les meilleurs tonnages de la marée ont été réalisés le 17/07/13 (100 tonnes en 3 calées), le 18/07/13 (97 tonnes en 2 calées), le 20/07/13 (90 tonnes sur 1 calée) et le 16/07/13 (84 tonnes en 1 calée) et ont tous été réalisés sur banc libre.

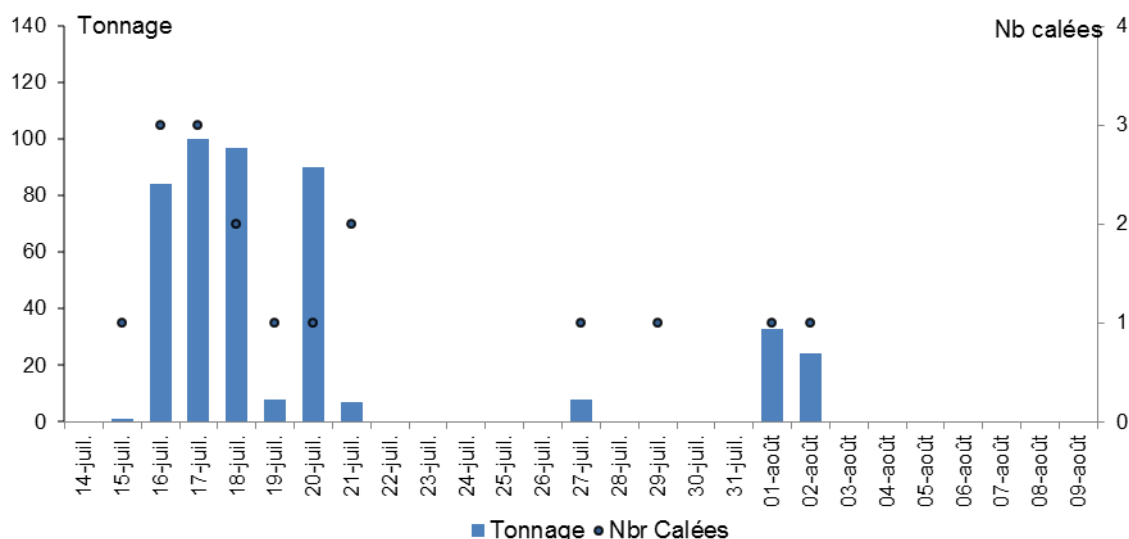


Figure 3. Calendrier des captures au cours de la marée du BELOUVE.

#### 3.3. Nombre de calées selon le type d'association

Le tableau 1 présente la répartition des calées pendant la marée en fonction du type d'association et en distinguant les coups positifs des coups.

Tableau 1. Répartition des calées au cours de la marée.

Période	Sous banc libre	Sous épaves	Total
Coups positifs	10	3	13
Coups nuls	4	0	4
<b>Total</b>	<b>14</b>	<b>3</b>	<b>17</b>

17 calées ont été réalisées au cours de cette marée.

Ce total a été réalisé sur deux types d'associations (banc libre et DCP) avec une majorité de coups de senne sur les bancs libres qui représentent 82% des calées.

Les tonnages pêchés par calée varient de 1 à 95 tonnes pour les calées sur banc libre, avec une moyenne de 35,3 tonnes par calée, et de 8 à 33 tonnes pour les calées sur épave, avec une moyenne de 21,6 tonnes par calée.

Si on ne considère que les coups positifs (13 au total), qui ont permis la capture d'espèces commerciales de thons, il y en a eu plus sur banc libre (10) que sur épave (3). Les coups nuls sont au nombre de 4, et concernent uniquement les calées sur bancs libres. La figure 4 montre la répartition des coups nuls et positifs en fonction du type d'association.

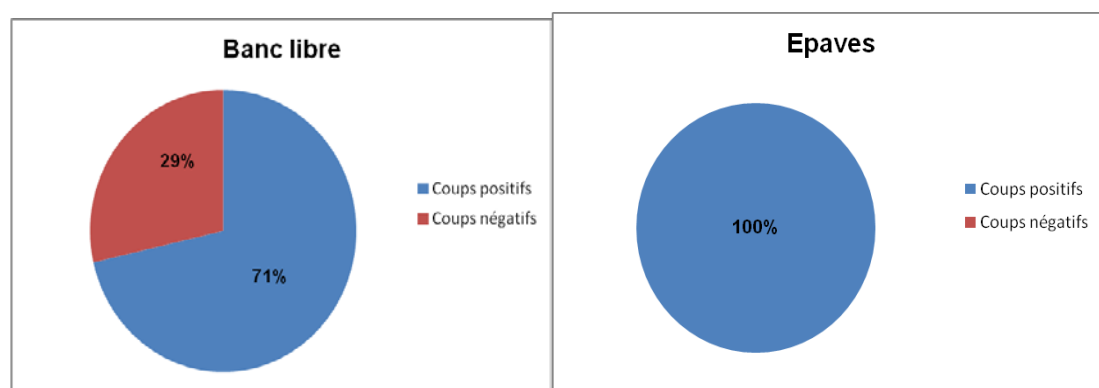


Figure 4. Répartition des coups nuls et positifs en fonction du type de pêche.

### 3.4. Utilisation des DCP

Le tableau 2 dresse le bilan du nombre d'objets flottants visités en fonction de leur catégorie en précisant s'ils ont simplement été visités ou s'ils ont fait l'objet d'une calée.

Les Dispositifs de Concentration de Poissons sont principalement représentés par les radeaux balisés avec un recensement de 8 sur 13 objets au total (Tabl. 2). Sur ces 8 radeaux, 2 ont été jugés intéressants pour la réalisation d'une calée.

Sur les 8 radeaux visités, 7 appartenaient au bateau (2 pêchés), 1 était étranger (monté à bord) et aucun n'a fait l'objet d'un transfert de balise.

Sur 23 jours de pêche, 8 jours ont comporté des découvertes d'épaves : 3 journées avec 1 découverte d'épave et 5 journées avec 2 découvertes d'épave.

Tableau 2. Nombre de DCP visités (avec et sans pêche) et mis à l'eau

Type de DCP (Tableau 8)	Nombre visités	Nombre pêchés	Nombre mis à l'eau	Nombre récupéré sans pêche
03- Arbre, tronc	1	1		
06- Radeau balisé en dérive	5	2	18	1
10- Caisse, planche	1			
11- Cordage	1			
13- Objet plastique	1			
Total	9	3	18	1

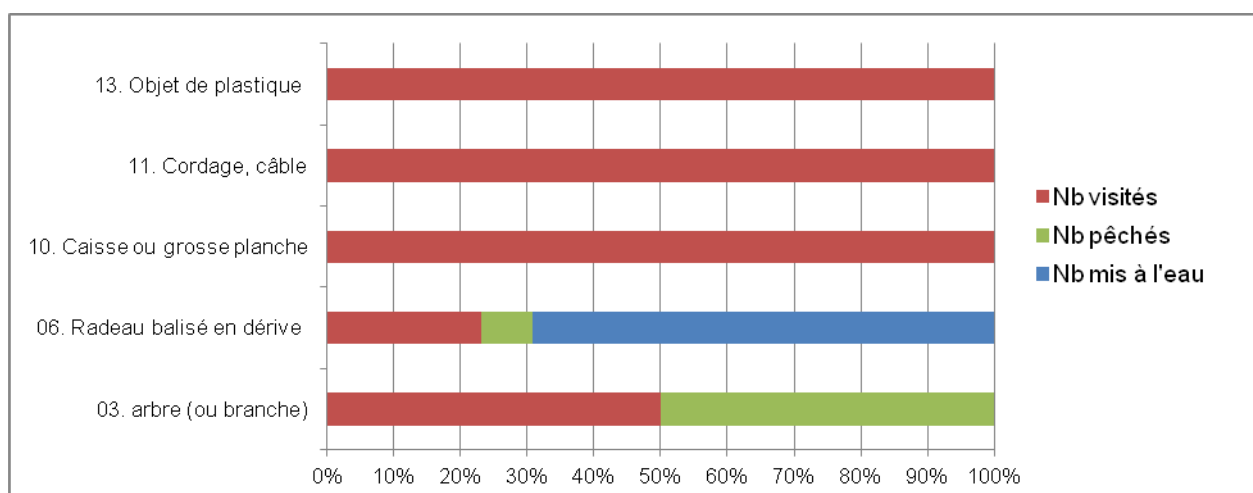


Figure 5. Pourcentage des DCP visités, pêchés et mis à l'eau.

## 4. Captures et rejets de thons selon le type d'association

### 4.1. Captures de thon

Sur cette marée, le DOLOMIEU a capturé 452 tonnes de thons (Tabl. 3 et Fig. 6), avec une proportion un peu plus importante d'albacore avec 381 tonnes qui représente 84% de la capture totale.

Les calées sur banc libre représentent la majorité du tonnage mis en cuve, avec 387 tonnes de thons pêchés soit 86% de la capture totale. Sur ce type d'association, l'espèce présente en majorité est l'albacore, avec 351 tonnes, soit 91%.

Les calées sur épave sont principalement représentées par des captures d'albacore avec 30 tonnes pêchées soit 46% de la capture sur ce type d'association.

Tableau 3. Répartition des captures de thons (en tonnes) par espèce et par association

Captures	YFT	SKJ	BET	ALB	Total
Bancs libres	351	0	35	1	387
Épaves	30	13	22	0	65
<b>Total</b>	<b>381</b>	<b>13</b>	<b>57</b>	<b>1</b>	<b>452</b>



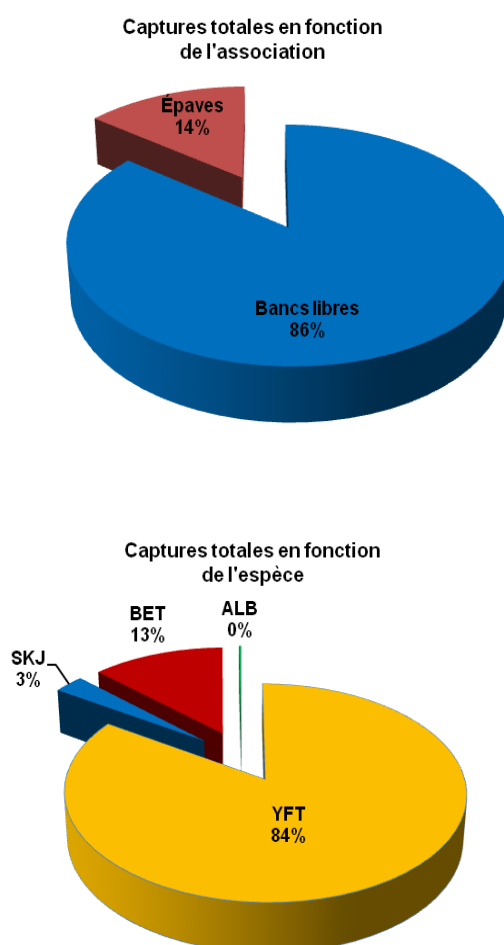


Figure 6. Composition des captures de thons par associations et par espèces.

#### 4.2. Rejets de thon

Des rejets ont eu lieu lors de 4 calées, dont 3 sur épaves et 1 sur banc libre. Les 2,9 tonnes de rejets représentent 0,6% du tonnage total de thons capturés au cours de la marée (454,9 de thons entre la capture mise en cuve et la capture rejetée).

3 espèces ont fait l'objet de rejets au cours de la marée (Tabl. 4 et Fig. 7) : *Thunus albacores* **YFT**, *Katsuwonus pelamis* **SKJ**, *Thunus obesus* **BET**.

Elles ont été rejetées pour plusieurs raisons :

- Taille des individus (*Thunus albacores* **YFT**, *Katsuwonus pelamis* **SKJ**)
- Poisson abîmé (*Thunus albacores* **YFT**, *Katsuwonus pelamis* **SKJ**, *Thunus obesus* **BET**)

D'une manière globale, le *Katsuwonus pelamis* **SKJ** (1,3 tonne) et le *Thunus albacores* **YFT** (1,3 tonne) représentent la majorité des individus rejetés avec 2,6 tonnes soit 90% de la totalité des rejets de thons. Le *Thunus obesus* **BET** avec 0,3 tonnes représente 10% du total de thonidés rejetés.

Tableau 4. Répartition des rejets de thons (en tonnes) par espèces et par association.

Rejets	YFT	SKJ	BET	Total
Banc libre	0.4	0	0	<b>0.4</b>
Épaves	0.9	1.3	0.3	<b>2.5</b>
<b>Total</b>	<b>1.3</b>	<b>1.3</b>	<b>0.3</b>	<b>2.9</b>

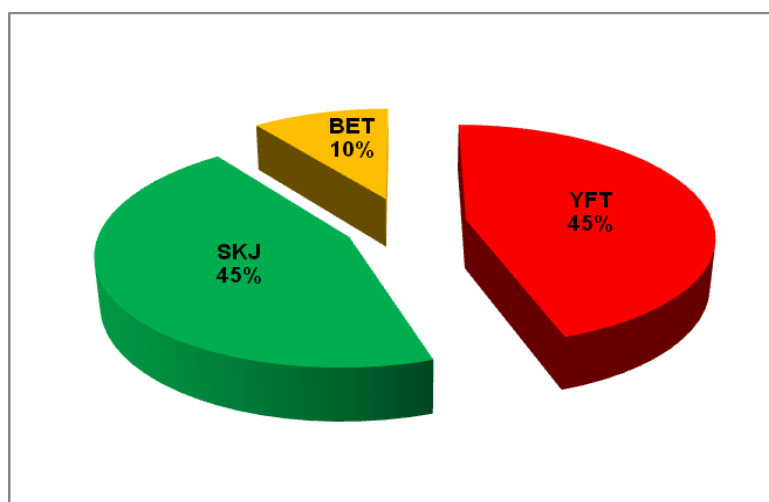
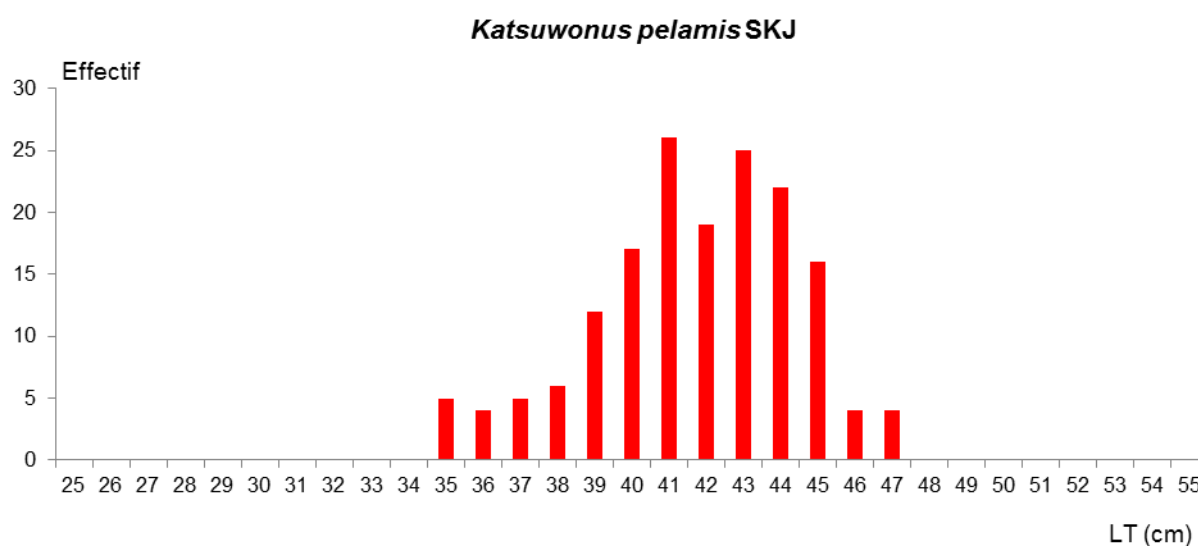


Figure 7. Composition des rejets de thons (en tonnes) par espèces.

#### 4.3. Fréquences des tailles (thons)

La figure 8 représente la distribution en tailles des espèces de thons rejetées au cours de la marée.

- LISTAO *Katsuwonus pelamis* **SKJ** avec 165 individus mesurés : les tailles varient entre 35 et 47 cm, avec un pic de fréquence à 41 cm. La longueur moyenne est de 41,7 cm.
- ALBACORE *Thunus albacores* **YFT** avec 110 individus mesurés : les tailles varient entre 39 et 49 cm, avec un pic de fréquence à 42 cm. La longueur moyenne est de 43,6 cm.
- PATUDO *Thunus obesus* **BET** avec 59 individus mesurés : les tailles varient entre 38 et 48 cm, avec un pic de fréquence à 42 cm. La longueur moyenne est de 43,4 cm.



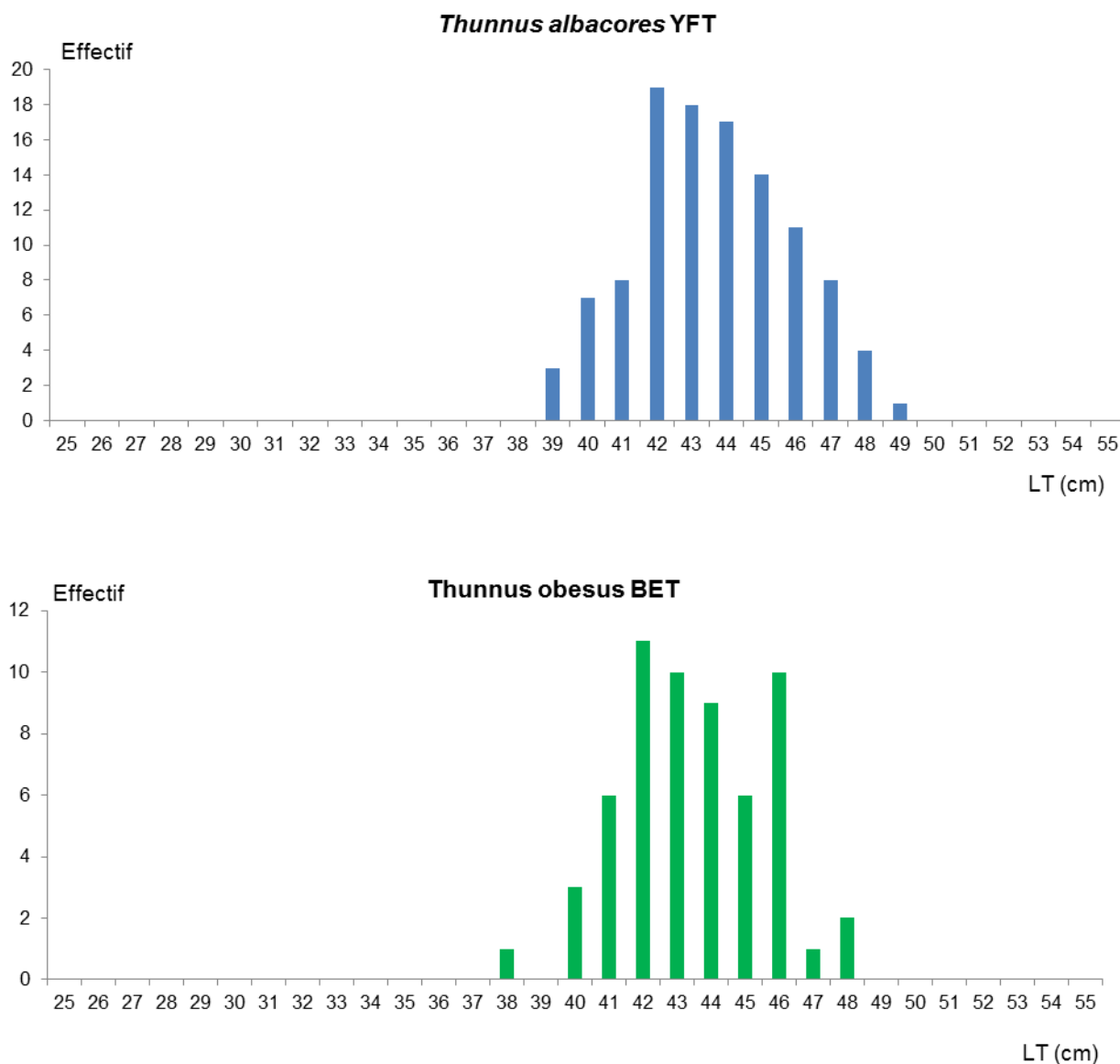


Figure 8. Distribution en tailles des rejets de Thonidés.

## 5. Captures accessoires

### 5.1. Liste des espèces

Le Tableau 5 dresse la liste des espèces accessoires pêchées au cours de la marée, en distinguant celles qui sont sur banc libre de celles qui sont sur épave et en indiquant pour chaque espèce le nombre de calées où elle a été capturée.

Tableau 5. Inventaire des espèces composant la capture accessoire, selon le type de calée par groupe.

Nom scientifique	Nom commun	CODE	Banc libre	Banc sur épave
<b>Poissons porte-épée</b>				
<i>Makaira nigricans</i>	Makaïre bleu	BUM	3	2
<b>Requins</b>				
<i>Carcharhinus falciformis</i>	Requin soyeux	FAL		3
<b>Raies</b>				
<i>Mobula sp.</i>	Mantes	RMV	1	1
<b>Autres poissons</b>				
<i>Coryphaena hippurus</i>	Dorade coryphène	DOL		2
<i>Acanthocybium solandri</i>	Thazard bâtard	WAH		2
<i>Canthidermis maculata</i>	Baliste	CNT		3
<i>Elagatis bipinnulata</i>	Commère saumon	RRU		2
<i>Lobotes surinamensis</i>	Vieille de bois	LOB		3

8 espèces ont été pêchées au cours de cette marée. 4 d'entre elles se démarquent par leur présence sur un grand nombre de calée : *Makaira nigricans* (**BUM**) ; *Carcharhinus falciformis* (**FAL**) ; *Lobotes surinamensis* (**LOB**) ; *Canthidermis maculata* (**CNT**).

Le nombre d'individus de chaque espèce et le devenir de ces derniers sont présentés dans le tableau 6. Il montre une nette prédominance de 3 espèces : *Canthidermis maculata* (**CNT**) ; *Elagatis bipinnulata* (**RRU**) ; *Carcharhinus falciformis* (**FAL**).

Les poissons porte-épée, quand ils ne sont pas consommés par le bord, sont rejetés morts en mer. Les requins remontés sur le pont à la salabarde sont relâchés vivants autant que possible, tout en assurant la sécurité des marins. Le navire participe à la mise en pratique de techniques de remise à l'eau des captures accessoires vivantes (Contrat Avenir Thonier / Orthongel). Une information sur ces techniques est disponible et affichée à bord.

Tableau 6. Estimations du nombre d'individus capturés selon le type de banc et leur devenir.

Espèce	Nombre		Devenir				
	Bancs libres	Bancs objets	Cuisine du bord	Rejeté vivant en mer	Rejeté mort en mer	Partiellement conservé à bord	Mis en cuve
<b>Poissons porte-épée</b>							
<i>Makaïre bleu</i> <b>BUM</b>	4	8			12		
<b>Requins</b>							
<i>Requin soyeux</i> <b>FAL</b>		18		7	11		
<b>Raies</b>							
<i>Mantes</i> <b>RMV</b>	1	1		2			
<b>Autres poissons</b>							
<i>Dorade coryphène</i> <b>DOL</b>		12	12				
<i>Thazard bâtard</i> <b>WAH</b>		7	4		3		
<i>Baliste</i> <b>CNT</b>		330		330			
<i>Commère saumon</i> <b>RRU</b>		203		200	3		
<i>Vieille de bois</i> <b>LOB</b>		13	6	7			

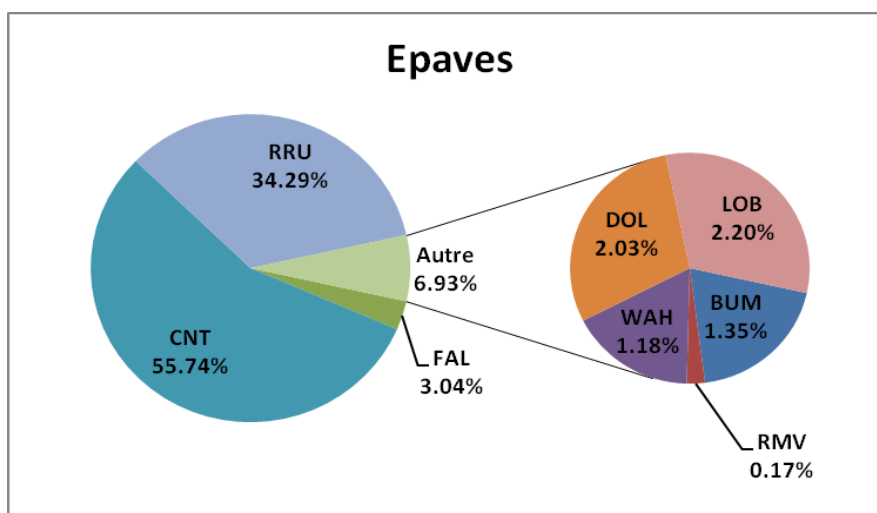


Figure 9. Composition des captures accessoires (en effectifs) sur bancs objets.

## 5.2. Résultats par groupe d'espèces

- *Makaire bleu* **BUM** avec 10 individus mesurés dont les tailles varient entre 170 et 281 cm, la longueur moyenne est de 222,3 cm.
- *Requin soyeux* **CFA** avec 11 individus mesurés : les tailles varient entre 73 et 143 cm, la longueur moyenne est de 112 cm.



## ANNEXE 1 : Caractéristiques et appareils de pêche

### Caractéristiques du navire

Date de construction : **2012**  
 Longueur Hors Tout : **90 mètres**  
 Longueur entre perpendiculaires : **82,7 mètres**  
 Largeur : **14,5 mètres**  
 Nombre de cuves à poissons : **8**  
 Capacité des cuves à poissons : **539 m<sup>3</sup> soit 300 tonnes**  
 Nombre de cales : **6**  
 Capacité des cales à poissons : **1470 m<sup>3</sup> soit 715 tonnes**  
 Capacité des cuves à combustible : **770 m<sup>3</sup>**  
 Puissance du moteur principal : **3800 KW**  
 Vitesse en pointe : **17,5 nœuds**  
 Vitesse de prospection : **13 nœuds**

### Équipements disponible à la passerelle

Appareil	Nombre	Caractéristiques	Utilisation (O/N)
Gyro-compass	1		O
Loch	2	Courantomètre Furuno + Loch DS 80	O
Radar de navigation	2	Furuno	O
Radar « Oiseaux »	2	Furuno	O
Sondeur	2	Furuno (vertical), Simrad (latéral)	O
Sonar	2	Furuno	O
Radios VHF	2	Furuno et Sailor	O
Radios BLU	3	Furuno	O
Iridium	1		O
GPS	2	Furuno	O
Thermomètre enregistreur	1	Furuno	O
VMS	1	CLS	O
Traceur de route	1	Gecdis	O

### Équipement de repérage et de suivi des bouées

Appareil	Nombre	Caractéristiques	Utilisation (O/N)
Marine Instrument M3i et MSI	2	Ordinateur portable	O

### Équipement informatique

Appareil	Nombre	Caractéristiques	Utilisation (O/N)
Ordinateur de bord	2	Windows XP Pro	O
Ordinateur portable	2	Gestion des bouées Msi et M3i	O

## Autres équipements

Appareil	Nombre	Caractéristiques	Utilisation (O/N)
Skiff	1		O
Senne	1	1809 m X 280.9 m	O
Speed-boat	1	140 CV	O
Jumelles (grosses fixes)	5		O
Jumelles	7		O
Bouées à bord (début marée)	27		O

## ANNEXE 2 : Calendrier de la marée

Date	Activités principales et observations marquantes				
	Activité (route, recherche)	Observations marquantes (bancs thons, DCP, oiseaux, mammifères...)	Nb calées +	Nb calées -	Autres remarques (route de nuit...)
11/07	Port Louis (Maurice)	Début de marée Départ de l'île Maurice			Embarquement Route nuit
12/07	Port Louis (Maurice)	Remontons + Nord vers zone de pêche Transit par ZEE Tromelin			Route nuit
13/07	Transit	Mise à l'eau de 3 DCP-ECO			Route nuit
14/07	Transit	Route vers zone de pêche			Route nuit
15/07	Recherche	Thoniers Manapany, Dolomieu et Franche-Terre sur zone de pêche Oiseaux, mattes de Gros		1	Stoppé la nuit
16/07	Recherche	Thoniers Manapany, Dolomieu et Franche-Terre sur zone de pêche Oiseaux, mattes de Gros	2	1	Stoppé la nuit
17/07	Recherche	Thoniers Manapany, Dolomieu et Franche-Terre sur zone de pêche Oiseaux, mattes de Gros Avarie stockeur de liège Triplex		3	Stoppé la nuit
18/07	Recherche	Thoniers Manapany et Dolomieu sur zone de pêche Oiseaux, mattes de Gros		2	Stoppé la nuit
19/07	Recherche	Thonier Manapany sur zone Oiseaux, mattes de Gros		1	Stoppé la nuit
20/07	Recherche	Thonier Manapany sur zone Oiseaux, mattes de Gros		1	Route nuit un peu
21/07	Recherche	Autres navires ont quitté la zone. Oiseaux, matte de Gros. Route Ouest en passant au nord des Seychelles	1	1	Route nuit
22/07	Recherche	Rencontré 1 tronc, pose d'1 balise Route Ouest.			Route nuit vers balise
23/07	Recherche	Descente Sud/Est. Gros YFT signalé par autre thonier. Visite d'un DCP.			Route nuit
24/07	Recherche	Mauvais temps, à la cape une partie de la journée			Route nuit au ralenti
25/07	Recherche	DCP : 1 visité, 1 aussière balisée, 1 mis à l'eau Rencontrons mauvais temps début AM (V. 30nds), remontons Nord - Ouest			Route nuit Mauvais temps
26/07	Recherche	DCP : 1 visité, 1 palette balisée, 1 mis à l'eau Remontons Nord – Ouest			Route nuit vers DCP
27/07	Recherche	1 DCP visité (pêche), 1 DCP visité (RAS) Remontons Nord – Ouest	1		Route nuit
28/07	Recherche	Longeons côtes somaliennes pour « plantation » de DCP : 1 pour Belouve, 12 pour Belle Rive.			Passons hémisphère Nord Route nuit
29/07	Recherche	1 CN sur balbaya de listaos Survol par avion patrouilleur « Atalante »		1	Route Est Stoppé la nuit
30/07	Recherche	Rencontré un palangrier et un thonier espagnol Allons Est (Chagos) pour visiter 2 DCP			Passons hémisphère Sud Route nuit
31/07	Recherche	Mattes d'oiseaux, plusieurs alertes, pas de détection. Croisons thonier français.			Route nuit
01/08	Recherche	Rencontré 1 tronc (pêche), boules palangrier. pas d'apparence, allons Est vers 2 DCP	1		Route nuit
02/08	Recherche	Visite 2 DCP (pêche sur 1), mauvais temps arrive faisons route Ouest (Seychelles)		1	Route nuit

03/08	Recherche	Route Ouest, mousson. Rencontre 1 DCP espagnol (RAS).			Route nuit
04/08	Recherche	Route Ouest, secteur sec.			Route nuit
05/08	Recherche	Reçu message de l'armement, débarquement de pêche à Port Louis (Maurice)			Route nuit
06/08	Transit	Route dans mauvais temps, 35/40 nds de vent			Route nuit
07/08	Transit	Mauvais temps, vitesse réduite			Route nuit
08/08	Transit	Mauvais temps			Route nuit
09/08	Port Louis (Maurice)	Fin de marée			Débarquement